



MTÜ KODUKANT LÄÄNEMAA STRATEEGIA AASTATEKS 2023-2027+

TEGEVUSPIIRKONNA ANALÜÜS

Mai 2023
Läänemaa

Sisukord

Sissejuhatus ja metoodika	3
1. Organisatsioon.....	4
1.1. Tegevuspiirkond	4
1.2. Liikmed.....	5
1.3. Juhtimine ja töökorraldus.....	5
1.4. Organisatsiooni arendamine.....	7
1.5. Koostöö.....	8
2. Tegevuspiirkond.....	10
2.1. Asustus ja maakasutus	10
2.2. Rahvastik.....	17
2.3. Ettevõtlus	23
2.4. Sotsiaal-majanduslikud näitajad	29
2.4.1. Tööhõive, haridus- ja palgatase, suhteline vaesus.....	29
2.4.2. Elanike tervislik seisund	32
2.4.2. Rahulolu elukeskkonnaga	37
2.4.4. Kodanikeühendused- ja aktiivsus.....	40
3. Arenguvajadused ja -potentsiaal.....	43
Lisa 1. KKLM liikmete küsitluse kokkuvõte	48

Sissejuhatus ja metoodika

LEADER-programmi toetusrahade kasutuselevõtuks perioodil 2023–2027 peavad kohalikud tegevusgrupid koostama strateegia, mis tugineb piirkonna olukorra analüüsil. **Siinse dokumendi näol on tegemist alusmaterjaliga järgmise perioodi strateegia kujundamiseks.**

Piirkonna olukorra analüüsi koostamine hõlmab kolme etappi:

1. Lõppeva perioodi mõju-uuring
2. Kvantitatiivne analüüs
3. Küsitlus KKLM liikmete ja hindamiskomisjoni liikmete hulgas

Lõppeva perioodi mõju-uuring

Mõju-uuringu eesmärk oli hinnata MTÜ Kodukant Läänemaa strateegia aastateks 2014-2020+ elluviimist sh hinnata, kuidas on LEADER meetmete kaudu perioodil 2014-2021 toetatud projektid aidanud kaasa strateegias seatud eesmärkide täitmisele. Kuigi programmi periood algas 2014. aastal, hakati toetusi jagama alates 2016. aastast, seega hõlmab hindamine kõiki LEADER projekte, mis on lõpetatud perioodil 2016-2021.

Mõju-uuring viis läbi Civitta Eesti AS-i poolt perioodil mai-september 2022.

Kvantitatiivne analüüs

Analüüs hõlmab andmekogumist ja analüüsi piirkonna asustuse ja maakasutuse, rahvastiku, ettevõtluse jt sotsiaal-majanduslike näitajate kohta. Andmetena kasutati avalikest allikatest, uuringutest kättesaadavat infot ja Statistikaameti andmepäringut. Muuhulgas koostati piirkonnale ka elanikkonna rahvastikunäitajate analüüs, mille väljundiks on rahvaarvu muutused olulistes vanuserühmades.

Kvantitatiivse analüüsi koostas Heiväl OÜ.

Küsitlus KKLM liikmete ja hindamiskomisjoni hulgas

Liikmete küsitlus viidi läbi veebipõhiselt perioodil 23.-30.01.2023. Küsitlusele vastas KKLM 36 liiget. Küsitluses sooviti teada peamiseid KKLM liikmeks olemise motivaatoreid, tagasisidet KKLM tööle LEADER meetme ja muu koostöö rakendamisel ning ootusi liikmetele suunatud tegevuste osas uuel perioodil.

Hindamiskomisjoni küsitlus viidi läbi veebipõhiselt hetkel ametis oleva hindamiskomisjoni seas veebruaris 2023, küsitlusele vastas 11 hindajat. Küsitlusega sooviti saada ettepanekuid hindamiskomisjoni koosseisu, tasustamise ning töökorra osas.

1. Organisatsioon

MTÜ Kodukant Läänemaa (KKLM) põhikirjaliseks eesmärgiks on tegevuspiirkonna maaelu ja külade säilimisele, taaselustamisele ja harmoonilisele arengule kaasaaitamine, sealhulgas maamajanduse ja rahvakultuuri ning loodushoiu toetamine ning erinevate külaliikumiste ühendamine.

Kodukant Läänemaa asutati 28.02.1997 seltsinguna. Aastatel 1997-1998 toimus Kodukant Läänemaa maakondlik arendusprogramm, mille kaudu oli külaseltsidel võimalus taotleda külaarendusprojektidele toetusraha. Lisaks anti esimestel aastatel välja infolehte, osaleti projektides, koolitati külaliidreid, koostati külade arengukavasid jne.

Oma tegevuste jätkamiseks mittetulundusühinguna peeti 17.02.2003. MTÜ Kodukant Läänemaa asutamiskoosolek. Mittetulundusühing kanti registrisse 22.04.2003. Asutajaliikmeid oli 15.

28.12.2004 võeti vastu otsus, et MTÜ Kodukant Läänemaa saab LEADER programmi ellu viivaks kohalikuks tegevusgrupiks (Local Action Group). 2005. aastal alustas KKLM maaelu arengukava koostamist, mille raames kohtuti kõigi Läänemaa valdade külaliidrite, ettevõtjate ja omavalitsusjuhtidega, et tutvustada Euroopa Liidu LEADER programmi. Sisuliselt oli KKLM omas piirkonnas kõigi olulisemate kohaliku tegevusgrupi rollidega juba kokku puutunud.

Alates 2007. aastast on KKLMi kui LEADER tegevusrühma ülesandeks olnud korraldada Eesti maaelu arengukavast 2007-2013 ja 2014-2020 tulenevalt avaliku-, era- ja kolmanda sektori koostöös maaelu tasakaalustatud arendamist Läänemaal. Kodukant on tegutsenud lähtuvalt LEADER põhimõtetest, olles laekunud rahataotluste esmaseks hindajaks ning rahastamise otsustajaks kohapeal.

1.1. Tegevuspiirkond

Kodukant Läänemaa tegevuspiirkond asub Lääne-Eestis, 2017. aasta haldusreformi eelse Lääne maakonna territooriumil. Praegune tegevuspiirkond on seotud nii Lääne kui Pärnu maakonnaga:

1. Haapsalu linn ja linnaline piirkond (Läänemaa)
2. Lääne-Nigula vald (Läänemaa)
3. Lääneranna valla Hanila ja Lihula piirkonnad (Pärnumaa)
4. Vormsi vald (Läänemaa)

Tegevuspiirkonna pindala on 2413,76 km², elanike arv on Statistikaameti andmetel 2022. aasta seisuga 14 001. Rahvastikutihedus on Statistikaameti andmeid arvestades 5,79 elanikku km², rahvastiku tiheduselt on KKLMi piirkond üks hõredamalt asustatud piirkondasid Eestis.

Piirkonda iseloomustavad sarnased looduslikud tingimused, kõigil omavalitsusel on kokkupuude merega. Samuti on alale iseloomulik madalate rannaalade ja roostike, soode ja metsade rohkus. Territooriumist 32% on looduskaitse all, koos Natura 2000 hoiualadega on kaitse all kolmandik maakonnast. Looduskeskkond ja maastikud on omapärased, väärtuslikud

ja paiguti unikaalsed. Piirkonnas on pikaajsed käsitöötraditsioonid, aktiivne külaliikumine ja seltsitegevus. Looduse ja pärandkultuuri kaitsmine toob kaasa nii piiranguid kui ka võimalusi majandustegevuses.

Tegevuspiirkonna sotsiaal-majanduslikku olukorda iseloomustavad ka sarnased probleemid. Maapiirkond on hõredalt asustatud, rahvastik vananeb, maa ei ole põllumajanduslikult kergelt haritav, kuigi põlluharimisega on siin ajast aega tegeletud. Keskmisi ja suuri ettevõtteid on piirkonnas väga vähe.

Piirkonda mõjutab lisaks Haapsalu linnale märkimisväärselt ka Tallinn, mis on tõmbekeskuseks nii töökohtade kui ka teenuste osas.

1.2. Liikmed

MTÜ Kodukant Läänemaal on 31.12.2022 seisuga 78 liiget, neist 4 kohalikku omavalitsust, 42 äriühingut ja FIE-t, 31 MTÜ-d ja 1 sihtasutus. Liikmete detailne nimekiri on pidevalt uuenev ja kättesaadav Kodukant Läänemaa kodulehel¹.

KKLM on avatud uutele liikmetele, liikmeks vastuvõtmist võib taotleda iga tegevuspiirkonnas tegutsev äriühing, füüsilisest isikust ettevõtja, mittetulundusühing või sihtasutus, kes soovib arendada KKLM eesmärkidega kooskõlas olevat tegevust. KKLM liikmetel on õigus osaleda, võtta sõna ja hääletada üldkoosolekul, olla valitud juhtorganite liikmeks ning saada juhatuselt teavet KKLM tegevuse kohta.

1.3. Juhtimine ja töökorraldus

MTÜ Kodukant Läänemaa juhtimisorganiteks on üldkoosolek, juhatus, juhatuse esimees ja tegevjuht, kontrollorganiks revisjonikomisjon.

Üldkoosolek

KKLM kõrgeimaks organiks on liikmete üldkoosolek, mis on pädev otsustama ja lahendama kõiki ühingu tegevusega seotud küsimusi. Üldkoosoleku ainupädevuses on muuhulgas strateegiate ja arengukavade ning majandusaasta eelarve, tegevuskava ning aruande kinnitamine. Samuti juhatuse, revisjonikomisjoni ja hindamiskomisjoni liikmete valimine.

Üldkoosolek toimub vähemalt 1 kord aastas ning selle kutsub kokku juhatus. Üldkoosoleku valmistavad ette KKLM juhatus ja tegevmeeskond ning informatsioon üldkoosoleku toimumise kohta edastatakse kõigile liikmetele. Üldkoosolek võtab otsused vastu lihthälteenamusega. Koosolek protokollitakse, protokoll saadetakse kõigile liikmetele ning need on avalikud.

Jooksev teabevahetus liikmete, juhatuse ning tegevmeeskonna vahel toimub peamiselt e-posti, uudiskirja, kodulehekülje ja sotsiaalmeedia vahendusel.

¹ <https://kklm.ee/meist/liikmed/>

Juhatus

KKLM üldjuhtimist viib läbi 5 - 9 liikmelise juhatus, mis määratakse kolmeks aastaks. KKLM-il on alates märtsist 2014 üheksaliikmeline juhatus (varasemalt kuueliikmeline).

Juhatuse tööd korraldab juhatuse esimees. Juhatus võib vajadusel kokku kutsuda mitmesuguseid töögrupe, toimkondi ning komisjone, arutamaks spetsiifilisi küsimusi. Samuti võib juhatus kutsuda osalema eksperte väljastpoolt ühingu liikmeskonda.

Tegevmeeskond

KKLMi büroo asub Haapsalus, igapäevast tegevust teostavad **tegevjuht** ning **projektijuhid**.

Tegevjuhi võtab juhatus tööle konkursiga. Tegevjuht juhib ühingu igapäevast tegevust, korraldab üldkoosoleku ja juhatuse poolt talle antud ülesannete ja otsuste täitmist ning on aruandekohustuslik juhatuse ees. Projektijuhtide kaasamise vajadus otsustatakse vastavalt organisatsiooni vajadustele ja võimekusele.

Tegevmeeskonna ülesanneteks on:

- strateegia rakendamise korraldamine;
- tegevuskava sisuline elluviimine;
- KKLMi büroo igapäevase töö toimimise tagamine;
- infoliikumise tagamine;
- koostöö-, sh välissuhete korraldamine;
- raamatupidamise korraldamine.

Oma töös lähtub tegevmeeskond põhimõtetest, mis on välja kujunenud Kodukant Läänemaa varasema tegevuse ja senise strateegia koostamise ning elluviimise käigus – tagada piirkondadele ja huvigruppidele võimalused ühingu tegevuses osalemiseks ning LEADER toetuste taotlemiseks.

Hindamiskomisjon

Taotluste hindamiseks moodustatakse projektitaotluste hindamise töörühm ehk **hindamiskomisjon**. Hindamiskomisjoni liikmed valitakse üldkoosoleku otsusega kolmeks aastaks. Komisjoni moodustamisel järgitakse põhimõtet, et riigi või kohaliku omavalitsuste üksuste esindatus otse või nende osalusega eraõiguslike juriidiliste isikute kaudu jääb alla 50% liikmetest. Töörühm valib oma töö korraldamiseks põhiliikmete hulgast esimehe.

Huvide konflikti vältimiseks taandab töörühma liige ennast meetme hindamisest, milles:

- ta on menetlusosaline või menetlusosalise esindaja;
- ta on menetlusosaline või menetlusosalise sugulane, abikaasa, hõimlane või perekonnaliige;
- ta on menetlusosalisest või selle esindajast töölases, teenistuslikus või muus sõltuvuses;
- ta on muul viisil isiklikult huvitatud asja lahendist või kui muud asjaolud tekitavad;
- kahtlus tema erapooletuses.

Hindamiskomisjoni pädevuses on taotluste hindamine ning paremusjärjestuse ettepaneku koostamine juhatusele. KKLMi juhatus kinnitab projektitaotluste paremusjärjestuse ja esitab

selle PRIA-le rahastamise kinnitamise või kinnitamisest keeldumise põhjendatud otsuse tegemiseks. Suur- ja kogukonnaprojektide osas langetab projektitaotluse meetmesse esitamise otsuse üldkoosolek. KKLMi initsiatiivil algatatud ühis- ja koostööprojektide puhul langetab toetusotsuse samuti KKLMi üldkoosolek.

Revisjonikomisjon

KKLM kontrollorganiks on kuni 3 liikeline revisjonikomisjon, mis määratakse kolmeks aastaks. Revisjonikomisjon kontrollib organisatsiooni juhtorganite poolt vastuvõetud otsuste ja muude aktide täitmist, vara ja vahendite kasutamist ja käsutamist vähemalt üks kord aastas. Revisjonikomisjon annab oma tegevusest aru üldkoosolekule.

1.4. Organisatsiooni arendamine

Kodukant Läänemaa on näidanud oma võimekust strateegia koostamisel ja elluviimisel. „Kodukant Läänemaa arengustrateegia 2014–2020+“ elluviimine näitas ennekõike KKLM administratiivset suutlikkust orienteeruda ja toime tulla strateegia juhtimisega ja taotlejate nõustamisega.

Kodukant Läänemaa **liikmeks olemine** annab võimaluse:

- Aktiivselt kaasa rääkida strateegia kujundamisel ja meetmete rakendamisel
- Osaleda KKLM poolt korraldatavatel temaatilistel koolitustel ja õppereisidel tegevuspiirkonnas, Eestis ja koostööpartnerite juures välismaal
- Olla kaasatud koostöö arendamise kohalikul, riiklikul ja rahvusvahelisel tasandil
- Olla KKLM võrgustiku liige
- Saada KKLM poolt edastatavat infot (uudiskirjad, otsepostitus jmt)
- Olla valitud KKLM juhatusse, revisjonikomisjoni ja hindamiskomisjoni

Pakutud võimaluste realiseerimise tulemusena paranevad liikmete teadmised ja koostööoskused, mis toetavad strateegia ellurakendamist ning tegevuspiirkonna sotsiaalset ja majanduslikku jätkusuutlikkust.

Kodukant Läänemaa **juhatuse liikmeks olemine** annab võimaluse:

- Osaleda vahetult strateegia elluviimise ja meetmete rakendamise protsessis
- Osaleda KKLM poolt korraldatavatel koolitustel ja õppereisidel tegevuspiirkonnas, Eestis ja partnerite juures välismaal
- Osaleda koostöö arendamisel kohalikul, riiklikul ja rahvusvahelisel tasandil
- Osaleda töögruppide töös
- Saada juhtimiskogemuse tänapäevastele nõudmistele vastavas organisatsioonis.

Saadud kogemused ja teadmised on laiendatavad juhatuse liikmete igapäevases töös, aidates kaasa nende organisatsioonide juhtimissuutlikkuse paranemisele, kus juhatuse liikmed töötavad.

Tegevmeeskonna arendamine on vajadusepõhine ja lähtub muutuvatest nõuetest ning organisatsiooni ees seisvatest uutest ülesannetest. Tagamaks oma teadmiste ja oskuste vastavust nõuetele tegevmeeskonna liikmed:

- Osalevad regulaarselt LEADER-võrgustiku teabepäevadel ja koolitustel
- Juhivad KKLMI poolt algatatud koostööprojekte või osalevad nende juhtimisel ja elluviimisel
- Tegelevad pideva enesetäiendamisega

1.5. Koostöö

KKLM osaleb nii siseriiklikus kui piiriüleses koostöös teiste kohalike tegevusgruppidega, mille fookuses on olnud eelkõige kohalik toit, kestlik turism, kohalikud kogukonnad ning piirkonna mainekujundus üldisemalt. Ühisprojektide raames on arendatud Läänemaa kultuuripärandi ja maapiirkonna muuseume.

Siseriikliku koostöö näideteks on:

Kohaliku toiduga seotud projektid

- Kohalik toit kättesaadavaks! (2016)
Partnerid: Pärnu Lahe Partnerluskogu, Hiiumaa Koostöökogu
Eesmärk: Toiduturu majandusliku jätkusuutlikkuse, väiketootmise ja töötlemise laiendamine ja kvaliteedi arendamine.
- Kohalik toit kättesaadavaks! II (2018-2021)
Partnerid: Pärnu Lahe Partnerluskogu, Hiiumaa Koostöökogu
Eesmärk: Toiduturu majandusliku jätkusuutlikkuse, väiketootmise ja töötlemise laiendamine ja kvaliteedi arendamine.
- Kohalik toit on tervislik ja trendikas (2019-2022)
Partnerid: Jõgevamaa Koostöökoda, Hiiumaa Koostöökogu
Eesmärk: Toidu, sh mahetoidu, tutvustamine laiemale avalikkusele; piirkonna tutvustamine ja reklaamimine, sh läbi ürituste korraldamise; piirkonna turismitoote arendamine ja ettevõtjate toetamine turundustegevustes ja võrgustumises, sh omavahelise kogemuste vahetamise soodustamine.
- Kohalik toit on tervislik ja trendikas II (2022-2023)
Partner: MTÜ Jõgevamaa Koostöökoda
Eesmärk: Kohaliku toidu tutvustamine tavatarbijatele, kohaliku toidu kui piirkonna mainekujunduse osa propageerimine.

Piirkonna mainekujundus

- Loode-Eesti piirkonna ühisturundus (2017)
Partnerid: MTÜ Nelja Valla Kogu, MTÜ Lääne-Harju Koostöökogu
Eesmärk: Loode-Eesti turismiettevõtjate ja -korraldajate võrgustiku loomine. Loode-Eesti kui turismisihtkoha ja väärt elukeskkonna turundamine sihtrühmadele
- Loode-Eesti piirkonna ühisturundus II (2018-2022)
Partnerid: MTÜ Nelja Valla Kogu, MTÜ Lääne-Harju Koostöökogu
Eesmärk: Loode-Eesti turismiettevõtjate ja -korraldajate võrgustiku loomine. Loode-Eesti kui turismisihtkoha ja väärt elukeskkonna turundamine sihtrühmadele
- Rahvusvahelise konverentsi LINC2019 korraldamine Eestis (2018-2022)

Partnerid: Pärnu Lahe Partnerluskogu, Rohelise Jõemaa Koostöökogu, Mulgimaa Arenduskoda

Eesmärk: KKLM piirkonna osalejad on loonud uued rahvusvahelised kontaktid ja loonud positiivse kuvandi KKLM tegevuspiirkonnast projektis osalenuitele.

Kestlik turism

- Kestliku maaettevõtluse mitmekesistamine rahvusparkidega piirkondades (2022-2024)

Partnerid: MTÜ Arenduskoda ja MTÜ Rohelise Jõemaa Koostöökogu

Eesmärk: Säästva turismi maaettevõtjate teenuste arendamine. Ettevõtjate turunduslaste oskuste arendamine. Partnerlussuhete arendamine ja uute rahvusvaheliste koostööpartnerite leidmine.

Kogukonnad

- EstPol Sustainable communities (2019-2023)

Partnerid: Nelja Valla Kogu

Eesmärk: Piirkondades tegutsevad kogukonnad ja seltsid on võrgustunud, teevad omavahel koostööd ning arendavad välja ühiseid lahendusi lähtuvalt oma vajadustest

- Arukad külad, nutikad kogukonnad (2023-2024)

Partnerid: Põhja-Harju Koostöökogu, Nelja Valla Kogu

Eesmärk: Arukate külade võrgustiku loomine ja külade võimestamine

Kultuuripärand

- Läänemaa kultuuripärandi ja maapiirkonna muuseumide arendamine (2016 – 2018)
- Kultuuripärandi eksponeerimine ja sündmuste korraldamine (2028-2021)

Piiriülese koostöö näiteks on:

- Säästva turismi printsiipide rakendamine rahvusparkide/kaitsealadega piirkondades (2017-2021)

Partnerid: MTÜ Arenduskoda, MTÜ Roheline Jõemaa, LAG Cesis District Rural Partnershp (LV), LAG Business Association of North Kurzeme (LV), LAG Between Snežnik and Nanos (SVN), LAG Soca Valley (SVN) LAG Atahcha (PRT), LAG Adrama (PRT)

Eesmärk: Piirkondade säästva turismi toodete/teenuste arendus ja ühisturundus läbi rahvusvahelise koostöö

- Transition Toward Resilient Countrysides around the Baltic Sea (2021-2022)

Partnerid: Upplandsbygd Lokalt ledd utvecling (Rootsi), LAG Partnership for Rural and the Sea (Läti), LAG Aizkraukle District Partnership (Läti), LEADER Ravakka (Soome), LAG Pajurio kraštas (Leedu), MTÜ Lääne-Harju Koostöökogu (Eesti), Leader Nordvästra Skaraborg (Rootsi), Põllumajandusuuringute Keskus (Eesti)

Eesmärk: Koostöövõrgustiku loomine organisatsioonide ja ettevõtete vahel, kelle tegevus on orienteeritud jätkusuutlikule majandamisele ning innovatsioonile.

2. Tegevuspiirkond

2.1. Asustus ja maakasutus

Tegevuspiirkonna asustusüksused

Haapsalu linnast kuuluvad KKLM tegevuspiirkonda 2 alevikku ja 56 küla. Haapsalu linna haldusüksuse linnaline piirkond (Haapsalu linn) ei kuulu KKLM tegevuspiirkonda:

Paralepa alevik	Kiideva küla	Mägari küla	Suure-Ahli küla
Uuemõisa alevik	Kiltsi küla	Nõmme küla	Tammiku küla
Aamse küla	Kiviküla	Panga küla	Tanska küla
Allika küla	Koheri küla	Parila küla	Tuuru küla
Ammuta küla	Koidu küla	Puiatu küla	Uneste küla
Emmuvere küla	Kolila küla	Puise küla	Uuemõisa küla
Erja küla	Kolu küla	Pusku küla	Valgevälja küla
Espre küla	Käpla küla	Põgari-Sassi küla	Varni küla
Haeska küla	Laheva küla	Rohense küla	Vilkla küla
Herjava küla	Lannuste küla	Rohuküla	Võnnu küla
Hobulaiu küla	Liivaküla	Rummu küla	Väike-Ahli küla
Jõõdre küla	Litu küla	Saanika küla	Vätse küla
Kabrametsa küla	Lõbe küla	Saardu küla	Üsse küla
Kadaka küla	Metsaküla	Sepaküla	
Kaevere küla	Mäeküla	Sinalepa küla	

Lääne-Nigula vald kuulub täies ulatuses KKLM tegevuspiirkonda, kokku on vallas 3 alevikku ja 115 küla:

Palivere alevik	Kedre küla	Mõisaküla	Saare küla
Risti alevik	Keedika küla	Mõrdu küla	Salajõe küla
Taebla alevik	Keravere küla	Männiku küla	Saunja küla
Allikmaa küla	Keskküla	Nigula küla	Seljaküla
Allikotsa küla	Keskvere küla	Nihka küla	Silla küla
Auaste küla	Kesu küla	Niibi küla	Soolu küla
Aulepa küla	Kirimäe küla	Niinja küla	Soo-otsa küla
Dirhami küla	Kirna küla	Nõmme küla	Spithami küla
Ehmja küla	Koela küla	Nõmmemaa küla	Sutlepa küla
Einbi küla	Kokre küla	Nõva küla	Suure-Lähtru küla
Elbiku küla	Koluvere küla	Ohtla küla	Suur-Nõmmküla
Enivere küla	Kudani küla	Oonga küla	Tagavere küla
Hara küla	Kuijõe küla	Oru küla	Tahu küla
Hindaste küla	Kuke küla	Osmussaare küla	Tammiku küla
Hosby küla	Kullamaa küla	Paslepa küla	Telise küla
Höbringi küla	Kullametsa küla	Peraküla	Tuka küla
Ingküla	Kuluse küla	Piirsalu küla	Tuksi küla
Jaakna küla	Kurevere küla	Putkaste küla	Turvalepa küla
Jalukse küla	Kärbla küla	Pälli küla	Tusari küla
Jõesse küla	Laiküla	Päri küla	Ubasalu küla
Jõgisoo küla	Leediküla	Pürksi küla	Uugla küla
Kaare küla	Leila küla	Rannajõe küla	Uusküla
Kaasiku küla	Lemmikküla	Rannaküla	Vaisi küla
Kabeli küla	Liivaküla	Rehemäe küla	Vanaküla (Gambyn)
Kadarpiku küla	Liivi küla	Riguldi küla	Vanaküla
Kalju küla	Linnamäe küla	Rooslepa küla	Variku küla
Kasari küla	Luigu küla	Rõude küla	Vedra küla
Kastja küla	Martna küla	Rõuma küla	Vidruka küla

Võntküla
Väike-Lähtru küla

Väike-Nõmmküla
Väänla küla

Österby küla
Üdruma küla

Lääneranna vallast kuuluvad tegevuspiirkonda endised Lihula ja Hanila valla asustusüksused – endisest Lihula vallast 1 linn ja 41 küla, endisest Hanila vallast 1 alevik ja 27 küla:

Lihula linn	Kõera küla	Nurme küla	Salevere küla
Virtsu alevik	Kokuta küla	Nurmsi küla	Seira küla
Alaküla	Kõmsi küla	Pagasi küla	Seli küla
Esivere küla	Kuke küla	Pajumaa küla	Soovälja küla
Hälvati küla	Kunila küla	Parivere küla	Tuhu küla
Hanila küla	Laulepa küla	Peanse küla	Tuudi küla
Järise küla	Lautna küla	Penijõe küla	Ullaste küla
Jõeääre küla	Linnuse küla	Petaaluse küla	Uluste küla
Karuse küla	Liustemäe küla	Pivarootsi küla	Vagivere küla
Kaseküla	Lõo küla	Poanse küla	Valuste küla
Kause küla	Mäense küla	Rame küla	Vanamõisa küla
Keemu küla	Massu küla	Rannu küla	Vatla küla
Kelu küla	Matsalu küla	Ridase küla	Võhma küla
Kinksi küla	Meelva küla	Rooglaiu küla	Võigaste küla
Kirbla küla	Metsküla	Rootsi küla	Voose küla
Kirikuküla	Mõisaküla	Rootsi-Aruküla	Äila küla
Kiska küla	Mõisamaa küla	Rumba küla	
Kloostri küla	Nehatu küla	Saastna küla	

Vormsi vald kuulub täies ulatuses tegevuspiirkonda, kokku on vallas 14 küla:

Borrby küla	Hosby küla	Rumpo küla	Suuremõisa küla
Diby küla	Hullo küla	Rälby küla	Söderby küla
Fällarna küla	Kersleti küla	Saxby küla	
Förby küla	Norrby küla	Sviby küla	

Tegevuspiirkonna alampiirkonnad

Täpsema ülevaate saamiseks on piirkonda analüüsitud alampiirkonda kaupa, mis lähtuvad 2013. aasta haldusreformi eelsetest valdadest (vt Joonis 1).



Joonis 1. Tegevuspiirkonna alampiirkonnad

HAAPSALU LINN

Ridala piirkond:

Paralepa alevik
Uuemõisa alevik
Aamse küla
Allika küla
Ammuta küla
Emmuvere küla
Erja küla
Espre küla

Haeska küla
Herjava küla
Hobulaiu küla
Jõõdre küla
Kabrametsa küla
Kadaka küla
Kaevere küla
Kiideva küla

Kiltsi küla
Kiviküla
Koheri küla
Koidu küla
Kolila küla
Kolu küla
Käpla küla
Laheva küla

Lannuste küla
Liivaküla
Litu küla
Lõbe küla
Metsaküla
Mäeküla
Mägari küla
Nõmme küla

Panga küla
Parila küla
Puiatu küla
Puisse küla
Pusku küla
Põgari-Sassi küla
Rohense küla
Salevere küla
Ullaste küla

Rohuküla
Rummu küla
Saanika küla
Saardu küla
Sepaküla
Sinalepa küla
Suure-Ahli küla
Vatla küla
Voose küla

Tammiku küla
Tanska küla
Tuuru küla
Uneste küla
Uuemõisa küla
Valgevälja küla
Varni küla
Äila küla

Vilkla küla
Võnnu küla
Väike-Ahli küla
Vätse küla
Üsse küla

LÄÄNE-NIGULA VALD

Kullamaa piirkond:

Jõgisoo küla
Kalju küla
Kastja küla
Koluvere küla

Kullamaa küla
Kullametsa küla
Leila küla
Lemmikküla

Liivi küla
Mõrdu küla
Päri küla
Silla küla

Ubasalu küla
Üdruma küla

Martna piirkond:

Allikotsa küla
Ehmja küla
Enivere küla
Jõesse küla
Kaare küla
Kaasiku küla
Kabeli küla
Kasari küla
Keravere küla

Keskküla
Keskvere küla
Kesu küla
Kirna küla
Kokre küla
Kuluse küla
Kurevere küla
Laiküla
Liivaküla

Männiku küla
Martna küla
Niinja küla
Nõmme küla
Ohtla küla
Oonga küla
Putkaste küla
Rannajõe küla
Rõude küla

Soo-otsa küla
Suure-Lähtru küla
Tammiku küla
Tuka küla
Uusküla
Väike-Lähtru küla
Vanaküla

Noarootsi piirkond:

Aulepa küla
Dirhami küla
Einbi küla
Elbiku küla
Hara küla
Höbringi küla

Hosby küla
Kudani küla
Osmussaare küla
Paslepa küla
Pürksi küla
Riguldi küla

Rooslepa küla
Saare küla
Spithami küla
Sutlepa küla
Suur-Nõmmküla
Tahu küla

Telise küla
Tuksi küla
Väike-Nõmmküla
Vanaküla (Gambyn)
Österby küla

Nõva piirkond:

Hindaste küla
Nõmmemaa küla

Nõva küla
Peraküla

Rannaküla
Tusari küla

Vaisi küla
Variku küla

Oru piirkond:

Auaste küla
Inγκüla
Jalukse küla
Kärbla küla

Keedika küla
Linnamäe küla
Mõisaküla
Niibi küla

Oru küla
Salajõe küla
Saunja küla
Seljaküla

Soolu küla
Uugla küla
Vedra küla

Palivere piirkond:

Palivere alevik
Allikmaa küla

Luigu küla
Väänla küla

Vidruka küla

Risti piirkond:

Risti alevik

Jaakna küla

Kuijõe küla

Kuke küla

Piirsalu küla

Rehemäe küla

Rõuma küla

Taebla piirkond:

Taebla alevik
Kadarpiku küla
Kedre küla

Kirimäe küla
Koela küla
Leediküla

Nigula küla
Nihka küla
Pälli küla

Tagavere küla
Turvalepa küla
Võntküla

LÄÄNERANNA VALD

Hanila piirkond:

Virtsu alevik
Esivere küla
Hanila küla
Karuse küla
Kaseküla
Kause küla

Kinksi küla
Kiska küla
Kõera küla
Kokuta küla
Kõmsi küla
Kuke küla

Linnuse küla
Lõo küla
Mäense küla
Massu küla
Mõisaküla
Nehatu küla

Nurmsi küla
Pajumaa küla
Pivarootsi küla
Rame küla
Ridase küla
Rooglaiu küla

Lihula piirkond:

Lihula linn
Alaküla
Hälvati küla
Järise küla
Jõeääre küla
Keemu küla
Kelu küla
Kirbla küla
Kirikuküla
Kloostri küla
Kunila küla

Laulepa küla
Lautna küla
Liustemäe küla
Matsalu küla
Meelva küla
Metsküla
Mõisamaa küla
Nurme küla
Pagasi küla
Parivere küla
Peanse küla

Penijõe küla
Petaaluse küla
Poanse küla
Rannu küla
Rootsi küla
Rootsi-Aruküla
Rumba küla
Saastna küla
Seira küla
Seli küla
Soovälja küla

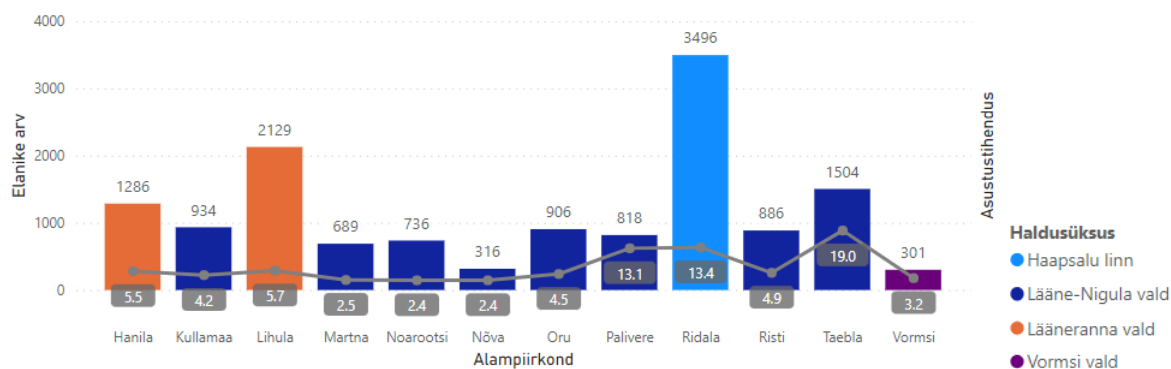
Tuhu küla
Tuudi küla
Uluste küla
Vagivere küla
Valuste küla
Vanamõisa küla
Võhma küla
Võigaste küla

Tegevuspiirkonna asustustihedus

Eesti keskmine asustustihedus on 30,6 inimest/km², KKLK tegevuspiirkonna keskmine on 5,79 inimest/km². Rahvastiku koondumiskohad on maakonna suurimad keskused Haapsalu linnastu ja Lihula linn ning põhimaanteed (Ääsmäe- Haapsalu-Rohuküla ning Risti-Virtsu-Kuivastu-Kuressaare) koridorid – kokku elab mainitud alal Lääne maakonna maakonnaplaneering 2030+² kohaselt 82% piirkonna inimestest.

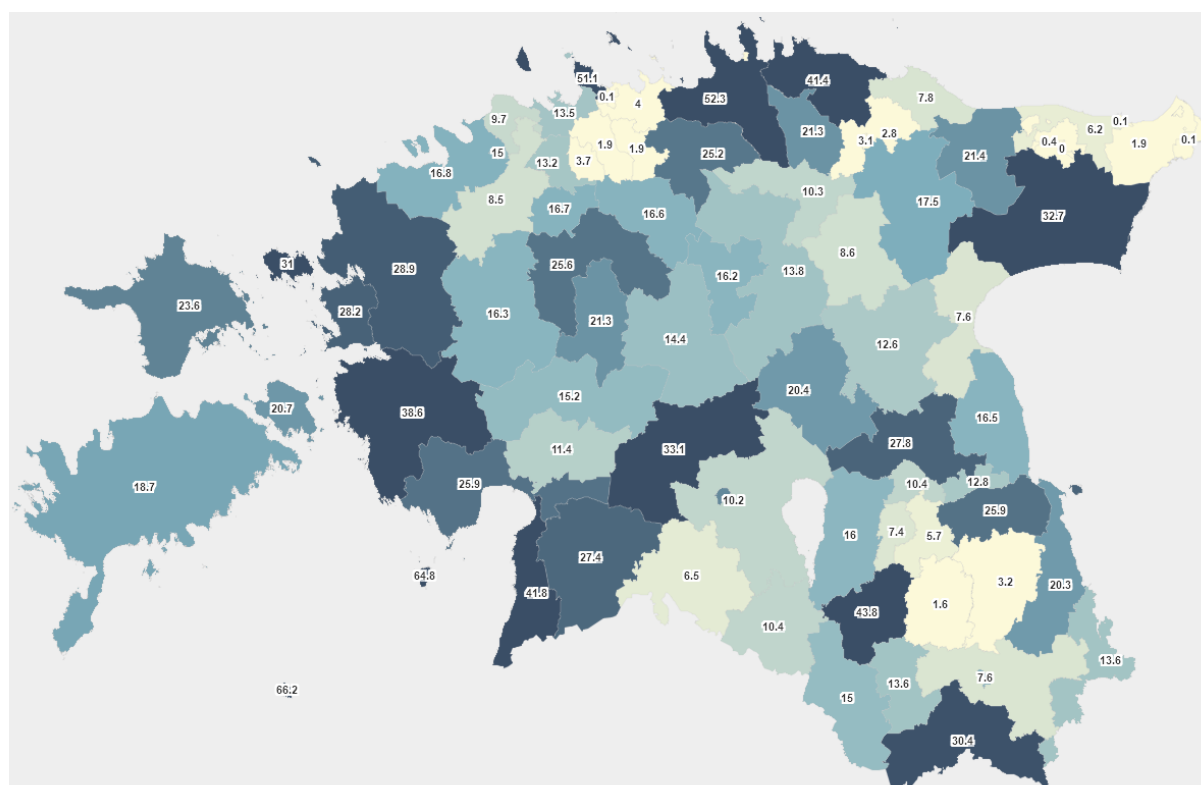
Asustustihendus on kõrgeim Taebla, Ridala ja Palivere piirkondades. Madalaima asustustihedusega on Noarootsi, Nõva ja Martna piirkonnad (vt Joonis 2).

² https://maakonnaplaneering.ee/wp-content/uploads/2022/09/Laane-maakonnaplaneering-2030_muudetud.pdf



Joonis 2. Alapiirkondade asustustihendus | 2022 (Allikas Statistikaamet)

Madalat asustustihendust mõjutab lisaks maalisele piirkonnale ka looduskaitsealade suure osatähtsus. 2030. aastaks on Euroopa Liidul eesmärk võtta kaitse alla 30% kogu EL pindalast. Eestis on kaitse all 20,5% maismaast ja siseveekogudest. EL eesmärkidest tulenevalt võib kaitse all olevate alade pindala veelgi suureneada. Joonis 3 on toodud kaitstava territooriumi osakaal protsentides omavalitsuste lõikes. KKLM tegevuspiirkonna pindalast on kaitse all hinnanguliselt 1/3 alast.



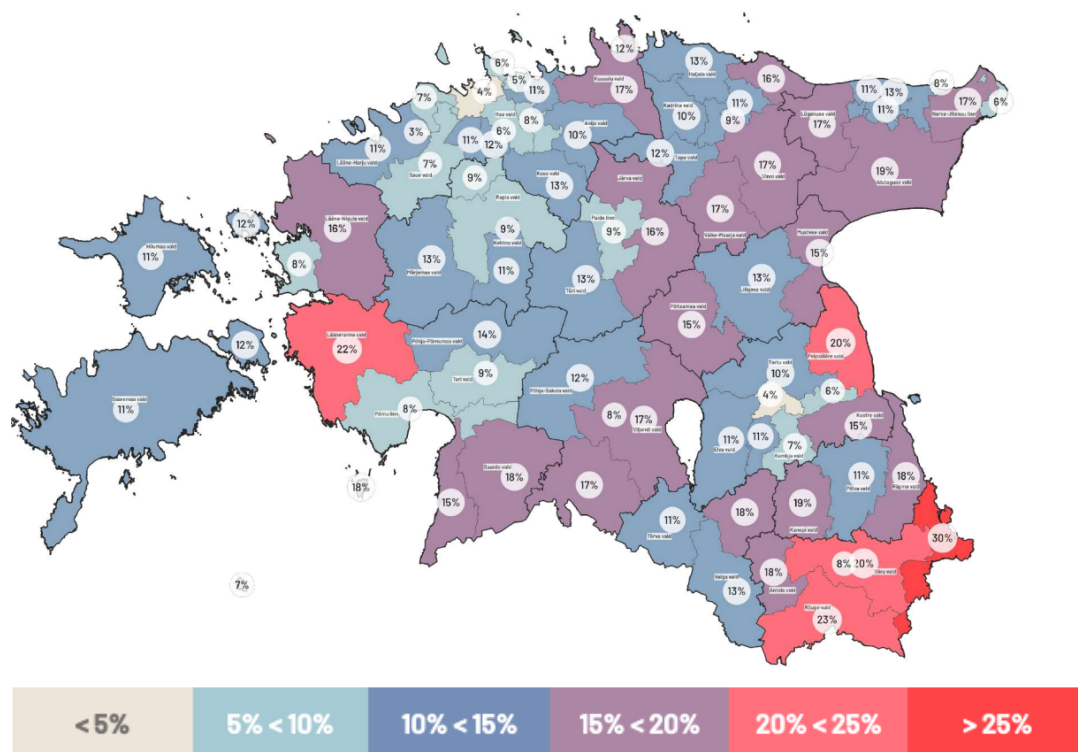
Joonis 3. Kaitstava territooriumi osakaal KOV | 2021, protsentides

Majandus- ja Kommunikatsiooniministeriumi tellitud üleriigilise elamute kasutusest väljalangevuse ja tühjenemise mustrite uuringu³ tulemused näitavad, et kõikidest hoonetüpidest on asustamata hoonete osakaal Lääneranna vallas 22%, Lääne-Nigula vallas 16%, Haapsalu linnas 8% ja Vormsi vallas 12% (vt Joonis 4). Uuringus analüüsiti elamute

³ <https://eehitus.ee/wp-co>

kasutamist rahvastikuregistri andmete põhjal ja elektritarbimise järgi. Rahvastikuregistri andmetel on ligikaudu 29,9% Lääne maakonna elamutest tühjad, elektri tarbimise põhjal aga hinnanguliselt 11,1%. Sellise erisuse põhjuseks on asjaolu, et paljud piirkonna elanikud on sissekirjutatud teistesse omavalitsustesse ning kasutavad elamuid hooajati.

Ka viimane Statistikaameti poolt läbi viidud rahva- ja eluruumide loendus⁴ kinnitab, et suur osakaal Lääne maakonna tavaeluruumidest on asustamata (asustatud tavaeluruumid 67,5%). Võrreldes teiste maakondade tulemustega, on Lääne maakonnas asustatud tavaeluruumide osakaal kõige väiksem ehk peamise elukohana kasutusel olevate hoonete osakaal on kõige väiksem.



Joonis 4. Asustamata eluruumide osakaal KOV-ide lõikes

Rahva- ja eluruumide loenduse kohaselt moodustab pärast 2011. aastat ehitatud tavaeluruumide osakaal kõigist tavaeluruumidest 2,1% (üle Eesti vastava näitaja 6,5%). Antud tulemus on pigem hea (kõrgem üheksast maakonnast) ja näitab, et inimesed asuvad KKLMe tegevuspiirkonda elama ja ehitavad sinna endale uusi elurume.

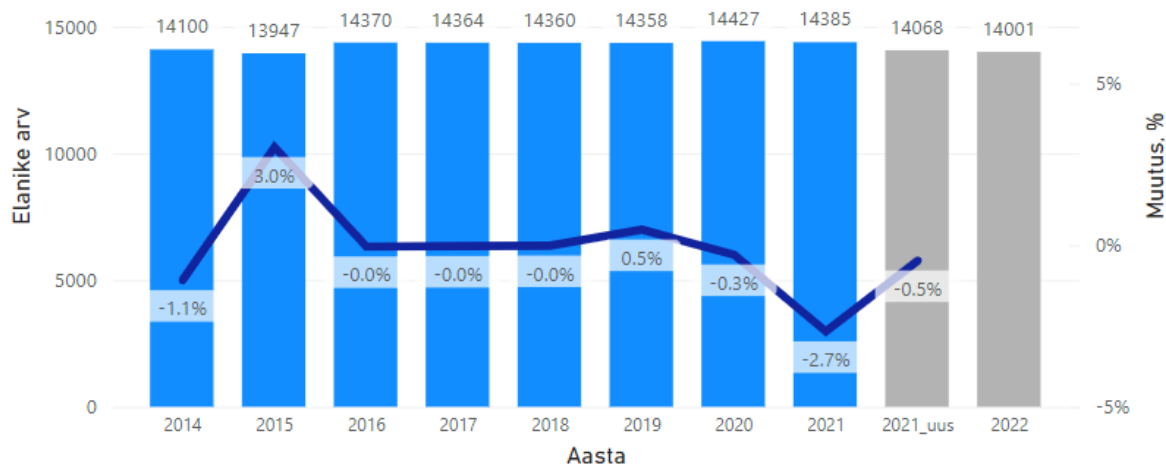
⁴ https://www.stat.ee/sites/default/files/2022-07/Eluruumid_maakondade_vordlus_1.pdf

2.2. Rahvastik

Tegevuspiirkonna elanike arv

Ehkki elanike arv kasvas 3% võrra 2015. aastal ja 0,5% võrra 2019. aastal ning vahepeal on kahanemine olnud väike, on siiski 2022. aastal uue meetodika alusel loendatud elanike arv natuke madalam 2014. aasta tasemest (2014. aastal 14100 elanikku, 2022. aastal 14001 elanikku) (vt Joonis 5).

Uue meetodika puhul kasutatakse erinevaid andmebaase hindamaks, kus inimene tegelikult alaliselt elab, mitte kuhu ta on sissekirjutatud. Arvuliselt vähenes meetodika muudatuse tõttu 2021. aasta elanike arv 317 inimese võrra (2021 ja 2021_uus erinevus).



Joonis 5. Tegevuspiirkonna elanike arv 1. jaanuari seisuga | 2014-2022 (Allikas: Statistikaamet)

*2022. aastal muutus elukoha määramise meetodika. Hallil tulbal toodud rahvaarv on uue meetodika alusel.

Alampiirkondade elanike arv

Kõige suurem on elanike arv 2022. aasta seisuga Ridala piirkonnas (3 496), suurema rahvaarvuga piirkonnad on veel Lihula (2 129), Hanila (1 286) ja Taebla (1 504).

Uue meetodika alusel loendatud rahvaarvu muutuse erinevus on suurim Ridala, Noarootsi ja Vormsi piirkonnas, kus paljud piirkonda sissekirjutust omavad inimesed seal tegelikult ei ela. Samas on uuendatud meetodika alusel elanike arv natuke suurenenud Kullamaa, Lihula, Palivere, Risti ja Taebla piirkondades.

Enim on perioodil 2014-2022 suurenenud Vormsi (11%), Oru (9%), Ridala (8%) ja Noarootsi (5%) elanike arv (vt Tabel 1).

Tabel 1. Alampiirkondade elanike arv 1. jaanuari seisuga | 2014-2022 (Allikas: Statistikaamet)

Alampiirkond	2014	2015	2016	2017	2018	2019	2020	2021	2021_uus	2022	Muutus 2014 kuni 2021	Muutus 2014 kuni 2022 (uus)
Hanila	1374	1342	1415	1403	1380	1370	1363	1337	1290	1286	-3%	-6%
Kullamaa	1117	1121	1110	1093	1047	1015	930	880	921	934	-21%	-16%
Lihula	2259	2210	2267	2232	2188	2177	2149	2107	2157	2129	-7%	-6%
Martna	809	761	775	755	752	742	739	754	703	689	-7%	-15%
Noarootsi	703	704	813	835	839	835	844	840	752	736	19%	5%
Nõva	339	338	357	349	350	335	325	330	325	316	-3%	-7%
Oru	831	826	852	885	913	934	952	971	919	906	17%	9%
Palivere	838	836	818	815	858	852	847	808	827	818	-4%	-2%
Ridala	3247	3215	3226	3252	3295	3385	3550	3597	3462	3496	11%	8%
Risti	864	851	875	876	874	879	887	878	887	886	2%	3%
Taebbla	1449	1466	1471	1459	1457	1445	1455	1487	1518	1504	3%	4%
Vormsi	270	277	391	410	407	389	386	396	307	301	47%	11%
Kokku	14100	13947	14370	14364	14360	14358	14427	14385	14068	14001	2%	-1%

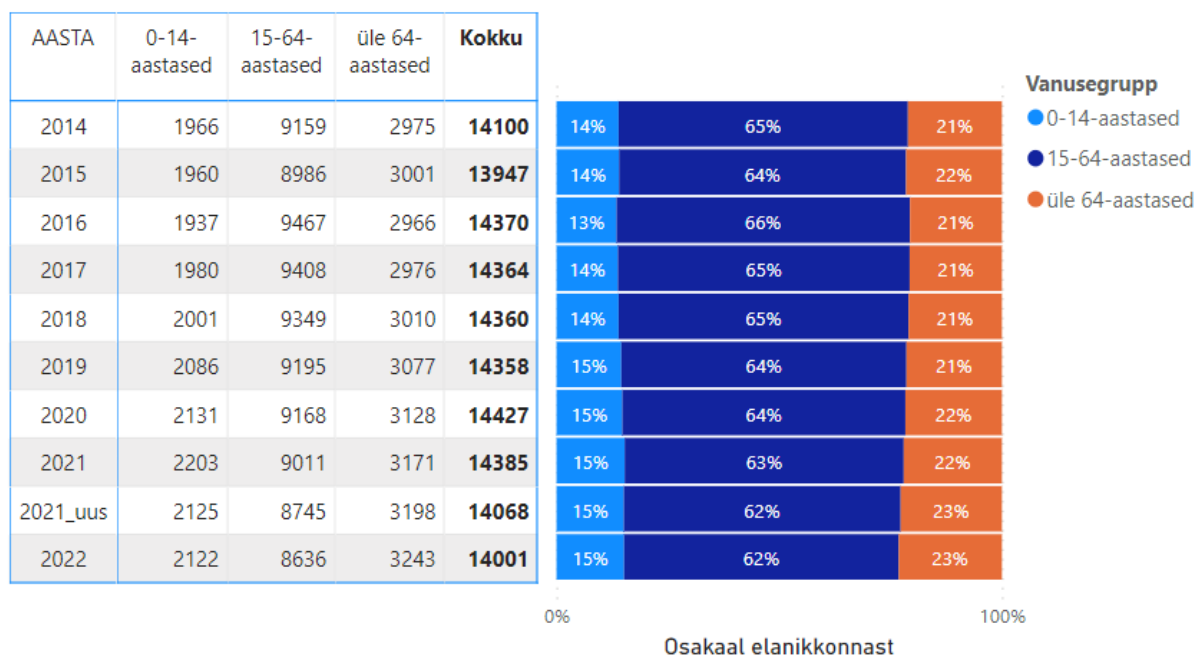
Tegevuspiirkonna elanike arv vanusegrupiti

Tegevuspiirkonna elanikkonnast 62% on tööealised (vanuses 15-64-aastased), 23% vanemaealised (üle 64-aastased) ja 15% on noored (0-14-aastased) (vt Tabel 2).

Perioodil 2014 – 2022 on vähenenud tööealiste osakaal kogu elanikkonnast 3% võrra. Selle võrra on suurenenud 1% võrra noorte osakaal ja 2% võrra vanemaealiste osakaal. Arvuliselt on tööealiste elanike arv vähenenud 523 inimese võrra. Noorte arv on suurenenud 156 võrra ja vanemaealiste arv 268 võrra.

Uuendatud rahvastikuloenduse meetodika tulemusena on noorte ja tööealiste arv piirkonnas väiksem ja vanemaealiste arv suurem. See on piirkonnale iseloomulik, kuna noored ja tööealised liiguvad kooli ja tööle suurematesse asulatesse (Haapsalu linn, Pärnu, Tallinn), kuid sissekirjutus on jäänud endisesse elukohta.

Tabel 2. Tegevuspiirkonna elanike arv vanusegrupiti 1. jaanuari seisuga | 2014-2022 (Allikas: Statistikaamet)



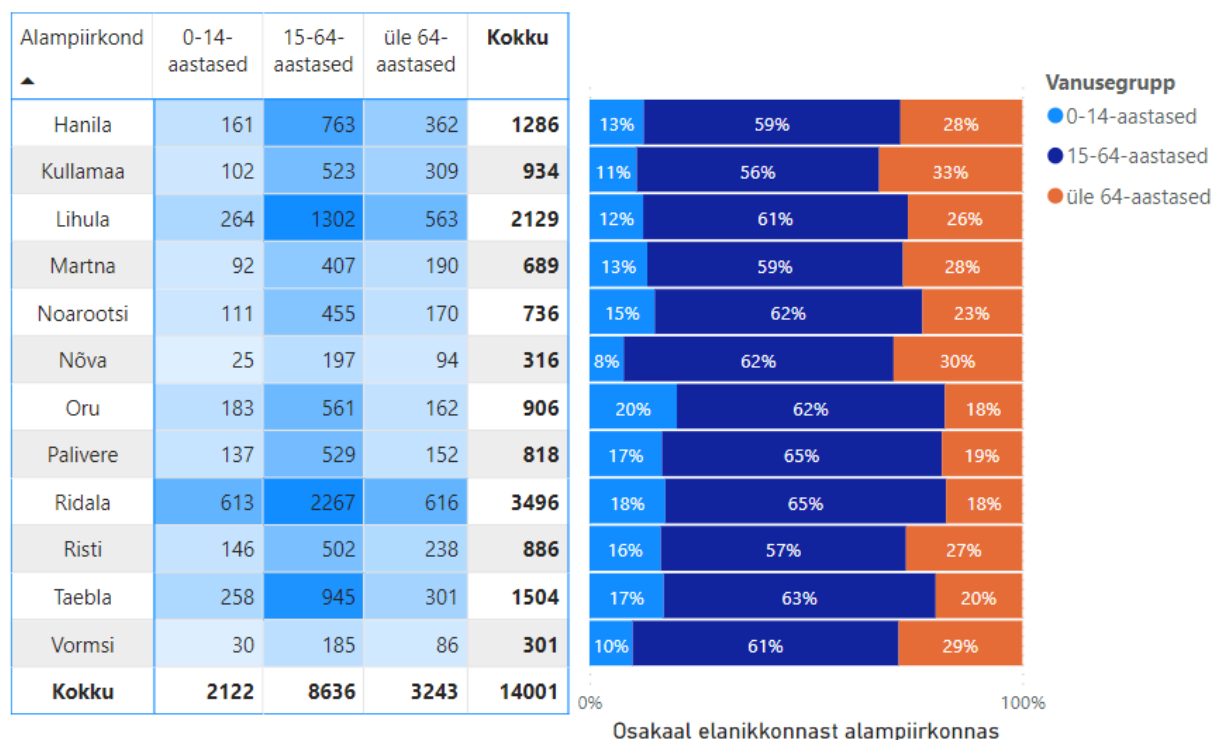
Alapiirkondade rahvaarv vanusegrupiti

Alapiirkondades on märgata olulisi erinevusi kolme vanusegrupi osakaalude vahel:

- Noori on rohkem Ridala (613), Lihula (264) ja Taebla (258) piirkonnas. Samas noorte osakaal on suurim Oru (20%) ja väikseim Nõva (8%) piirkonnas.
- Tööealiste osakaal on kõrgeim Ridala ja Palivere piirkonnas (65%). Tööealisi on keskmisest vähem Kullamaa (56%) ja Risti (57%) piirkonnas.
- Vanemate elanike arv on suurim Ridala (616) ja Lihula (563) piirkonnas. Vanemaealiste osakaal on kõrgeim Kullamaal (33%) ja Nõval (30%).
- Nõva on piirkond, kus noori on kõige vähem ja vanemate elanike osakaal on kõrge.
- Oru on ainus piirkond, kus noori on rohkem kui üle 64-aastaseid elanikke.

Täpsemalt on alapiirkondade elanike arv vanusegrupiti toodud Tabel 3.

Tabel 3. Alampiirkondade elanike arv vanusegrupiti 1. jaanuari seisuga | 2022 (Allikas: Statistikaamet)



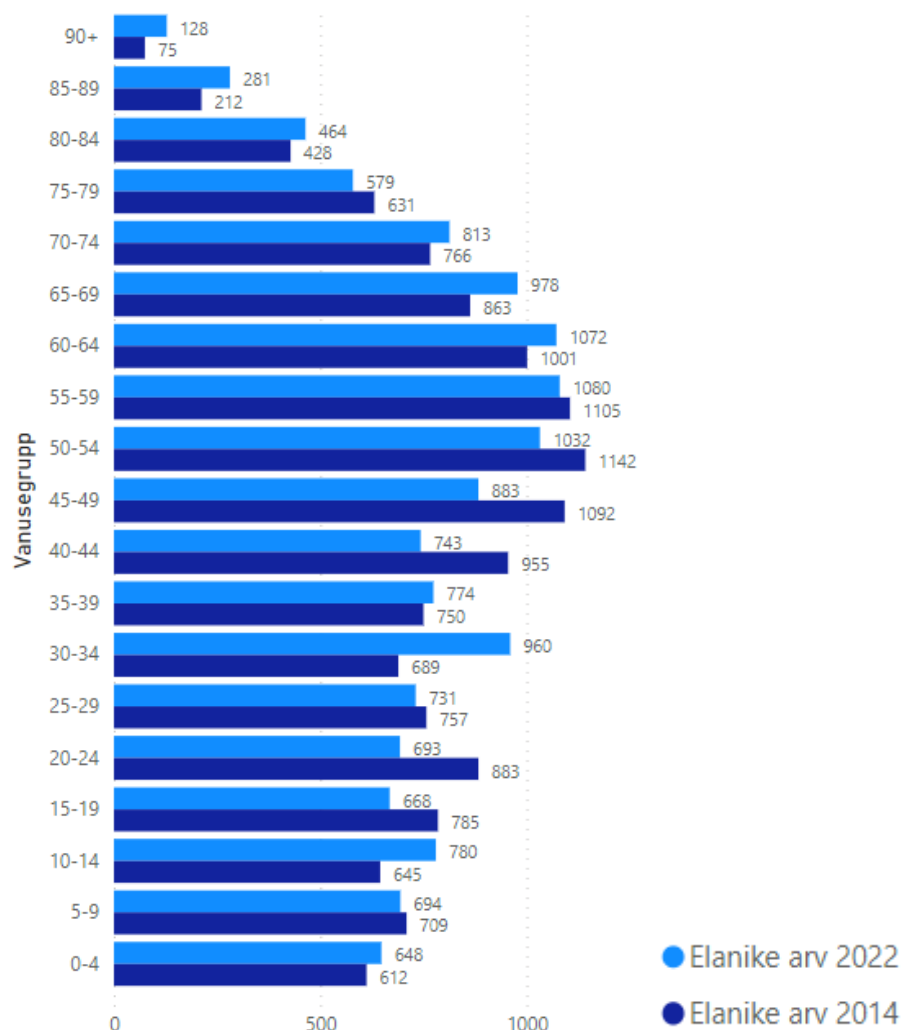
Tegevuspiirkonna rahvastikupüramiid

Tegevuspiirkonna rahvastik on vananev, eakate osatähtsus rahvastikus on suur ja kasvav ning laste (0-14 aastaste) osatähtsus madal ja kahanev (vt Joonis 6).

Eesti keskmine laste osatähtsus on 16,4%⁵, KKL M piirkonnas 15,1%. Eesti keskmine eakate osatähtsus on 20,3%, KKL M piirkonnas 23,1%.

Positiivse määrgina võib välja tuua, et võrreldes 2014. aastaga on suurenenud tegevuspiirkonnas 30-34-aastaste arv, mis omakorda võib olla mõjutanud laste arvu suurenemist. Lisaks saab positiivse määrgina tuua välja ka elanikkonna eluea pikenemise.

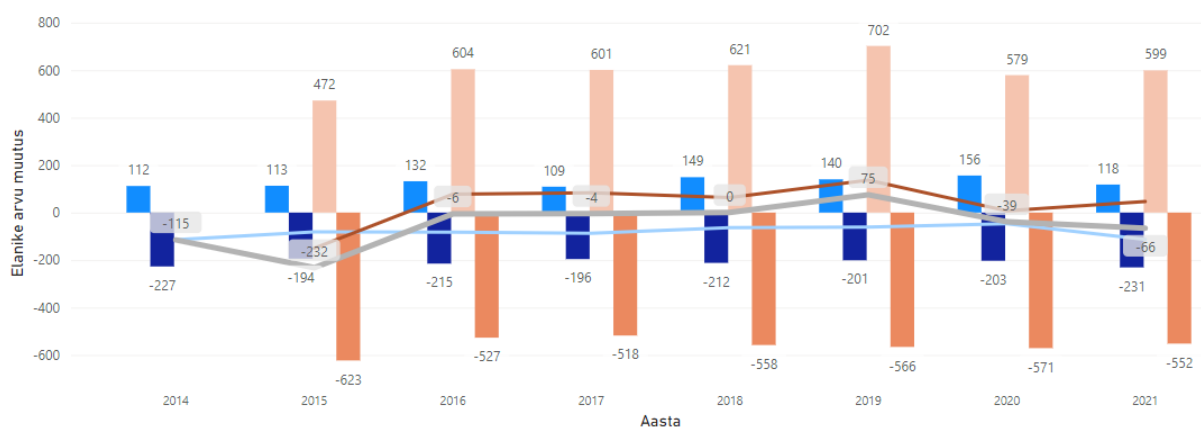
⁵ Maakonna tervise ja heaolu ülevaade 2022, https://www.terviseinfo.ee/images/L%C3%A4%C3%A4nemaal_tervise_ja_heaolu_%C3%BClevaade_2022.pdf



Joonis 6. Elanike arv vanusegrupiti 1. jaanuari seisuga | 2014 ja 2022

Tegevuspiirkonna loomulik- ja rändeiive

Tegevuspiirkonna loomulik iive on perioodil 2014-2021 olnud negatiivne 650 inimese võrra. Piirkonna rändeiive on olnud perioodil 2015-2021 positiivne 263 inimese võrra (vt Joonis 7). 2015. aastal muutus rände arvestamise meetodika, mistõttu puuduvad andmed 2014. aasta kohta.



Joonis 7. Tegevuspiirkonna loomulik- ja rändeiive | 2014-2021

Alampiirkondade loomulik- ja rändeiive

Perioodil 2014-2021 on loomulik iive ainukesena positiivne olnud Ridala alampiirkonnas (+24). Suurim on negatiivne loomulik iive olnud arvuliselt Lihula (-201), Hanila (-123) ja Kullamaa (-123) alampiirkondades.

Arvuliselt suurim positiivne rändeiive on olnud Ridala (360) ja Oru (135) alampiirkondades. Arvuliselt suurim negatiivne rändeiive on olnud Kullamaa (-113), Palivere (-75) ja Lihula (-58) alampiirkondades.

Tegevuspiirkonna sisserändest moodustab 13% teisest alampiirionnast, 69% mujalt Eestist ja 18% välismaalt tulnud elanikud. Tegevuspiirkonna väljarändest moodustab 14% teise alampiirionda, 70% mujale Eestise ja 16% välismaale liikuvad elanikud.

Tabel 4. Alampiirkondde loomulik- ja rändeiive | 2014-2021 (Allikas: Statistikaamet)

Aasta	2014		2015		2016		2017		2018		2019		2020		2021	
Alampiirkond	Loomulik iive	Rändesaldo	Loomulik iive	Rändesaldo	Loomulik iive	Rändesaldo	Loomulik iive	Rändesaldo	Loomulik iive	Rändesaldo	Loomulik iive	Rändesaldo	Loomulik iive	Rändesaldo	Loomulik iive	Rändesaldo
Hanila	-19		-20	-13	-15	3	-18	-5	-14	4	-11	4	-12	-14	-14	8
Kullamaa	-15		-15	-7	-21	4	-20	-26	-16	-15	-16	-68	-9	-40	-11	39
Lihula	-32		-9	-36	-14	-21	-27	-17	-23	12	-27	1	-36	-5	-33	8
Martna	-10		-9	-7	-13	-7	-15	12	-2	-8	-10	7	-2	17	-13	-7
Noarootsi	-6		-7	-2	7	15	-5	9	1	-4	-1	11	-11	7	-11	-11
Nõva	-5		-1	-1	-3	-5	-7	8	-7	-8	-12	2	-5	10	-1	-9
Oru	-14		-6	19	-9	42	-4	32	3	18	8	10	4	15	-9	-1
Palivere	-2		1	-60	-1	-2	4	39	-6	0	0	-5	-5	-34	1	-13
Ridala	-5		-3	-12	-6	32	7	36	5	85	11	155	18	30	-3	34
Risti	-8		-10	2	2	-1	-4	2	1	4	2	7	1	-10	-2	5
Taebbla	6		-2	-28	-8	-4	5	-7	-4	-8	1	9	13	19	-14	-2
Vormsi	-5		0	-6	-2	21	-3	0	-1	-17	-6	3	-3	13	-3	-4
Kokku	-115		-81	-151	-83	77	-87	83	-63	63	-61	136	-47	8	-113	47

Tabel 5. Alampiirkondde loomulik- ja rändeiive 100 elaniku kohta | 2014-2021 (Allikas: Statistikaamet)

Aasta	2014		2015		2016		2017		2018		2019		2020		2021	
Alampiirkond	Loomulik iive	Rändesaldo	Loomulik iive	Rändesaldo	Loomulik iive	Rändesaldo	Loomulik iive	Rändesaldo	Loomulik iive	Rändesaldo	Loomulik iive	Rändesaldo	Loomulik iive	Rändesaldo	Loomulik iive	Rändesaldo
Hanila	-1.38		-1.49	-0.97	-1.06	0.21	-1.28	-0.36	-1.01	0.29	-0.80	0.29	-0.88	-1.03	-1.05	0.60
Kullamaa	-1.34		-1.34	-0.62	-1.89	0.36	-1.83	-2.38	-1.53	-1.43	-1.58	-6.70	-0.97	-4.30	-1.25	4.43
Lihula	-1.42		-0.41	-1.63	-0.62	-0.93	-1.21	-0.76	-1.05	0.55	-1.24	0.05	-1.68	-0.23	-1.57	0.38
Martna	-1.24		-1.18	-0.92	-1.68	-0.90	-1.99	1.59	-0.27	-1.06	-1.35	0.94	-0.27	2.30	-1.72	-0.93
Noarootsi	-0.85		-0.99	-0.28	0.86	1.85	-0.60	1.08	0.12	-0.48	-0.12	1.32	-1.30	0.83	-1.31	-1.31
Nõva	-1.47		-0.30	-0.30	-0.84	-1.40	-2.01	2.29	-2.00	-2.29	-3.58	0.60	-1.54	3.08	-0.30	-2.73
Oru	-1.68		-0.73	2.30	-1.06	4.93	-0.45	3.62	0.33	1.97	0.86	1.07	0.42	1.58	-0.93	-0.10
Palivere	-0.24		0.12	-7.18	-0.12	-0.24	0.49	4.79	-0.70	0.00	0.00	-0.59	-0.59	-4.01	0.12	-1.61
Ridala	-0.15		-0.09	-0.37	-0.19	0.99	0.22	1.11	0.15	2.58	0.32	4.58	0.51	0.85	-0.08	0.95
Risti	-0.93		-1.18	0.24	0.23	-0.11	-0.46	0.23	0.11	0.46	0.23	0.80	0.11	-1.13	-0.23	0.57
Taebbla	0.41		-0.14	-1.91	-0.54	-0.27	0.34	-0.48	-0.27	-0.55	0.07	0.62	0.89	1.31	-0.94	-0.13
Vormsi	-1.85		0.00	-2.17	-0.51	5.37	-0.73	0.00	-0.25	-4.18	-1.54	0.77	-0.78	3.37	-0.76	-1.01
Kokku	-0.82		-0.58	-1.08	-0.58	0.54	-0.61	0.58	-0.44	0.44	-0.42	0.95	-0.33	0.06	-0.79	0.33

2.3. Ettevõtlus

Tegevuspiirkonna ettevõtete arv ja tegevusvaldkonnad

SA Läänemaa koostatud Läänemaa maakonna majandusanalüüsi⁶ kohaselt on perioodil 2018–2021 aktiivsete ettevõtete arv olnud tervikuna kasvutrendis. Samas on perioodil 2020–2021 jäänud maakonnas sadakond ettevõtet vähemaks. Töötajate arv Läänemaal järgib tervikuna samasugust trendi nagu ettevõtete arv – perioodi 2018–2021 vältel on arv kerges tõusutrendis, kuid kõige kõrgem oli tase 2020. aastal ning seejärel on toimunud langus.

Samuti on registreeritud ettevõtete arv KKLMe tegevuspiirkonnas näitamas positiivset trendi, oluliselt on suurenenud osaühingute registreerimine. E-äriregistri andmetel oli 2023. aasta aprilli seisuga tegevuspiirkonnas kokku 2758 ettevõtet (vt Tabel 6).

Neist ettevõtetest on majandusaasta aruande esitanud 2150 ettevõtet 2020. või 2021. aasta kohta. Mõned ettevõtted on esitanud aruande mõlemal aastal, mõned vaid ühel aastal. E-äriregistri kinnitusel on majandusaasta aruannete mitteesitamine või puuduvad väärtused aruannetes tavapärane, sellised ettevõtted on reeglina mitteaktiivsed. Füüsilisest isikust ettevõtjate majandustulemused e-äriregistris ei kajastu.

KKLM toetusmeetmed on suunatud mikro⁷- ja väikeettevõtetele⁸ (OÜ-d, FIE-d, AS-id, tulundusühistud, täisühingud, usaldusühingud).

Järgnevalt analüüsiti tegevuspiirkonna ettevõtete va FIE-de majandusnäitajaid (edaspidi käsitletud kui aktiivsed mikro- ja väikeettevõtted):

- esitanud majandusaasta aruande 2020. või 2021. aasta kohta **ja**
- täistööajale taandatud töötajate arv < 50 **ja**
- müügitulu **või** bilansimaht ≤10 000 000€ (kui üks neist ületab, siis on analüüsist väljas) **ja**
- müügitulu > 0.

Analüüsist jäi välja 2020. aastal 282 ettevõtet - kaheksal ettevõttel ületas töötajate arv või müügitulu piirmäärasid, ülejäänutel oli müügitulu 0. 2021. aastal 279 ettevõtet, kellest kümnel ületasid näitajad piirmäärasid, ülejäänutel oli müügitulu 0.

⁶ https://laanemaa.ee/wp-content/uploads/2023/01/SA_Laanemaa_Majandusanalyys-1.pdf

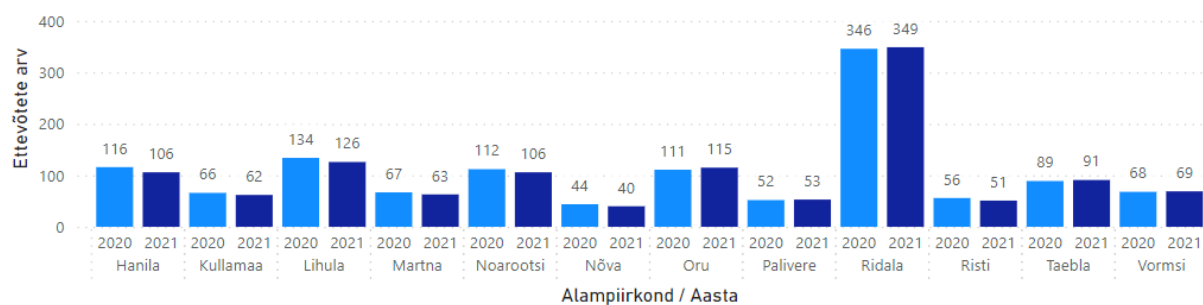
⁷ Mikroettevõtte on kuni 10 töötajaga ettevõtte, kelle aastakäive või aastabilansi kogumaht ei ületa 2 miljonit eurot

⁸ Väikeettevõtte on kuni 50 töötajaga ettevõtte, kelle aastakäive või aastabilansi kogumaht ei ületa 10 miljonit eurot

Tabel 6. Tegevuspiirkonna mikro- ja väikeettevõtete arv

Juriidilise isiku õiguslik vorm	Juriidiliste isikute arv (04.2023 seisuga)	Majandus-aasta aruande esitanud (2020, 2021)	Valimisse jäänud juriidilised isikud (2020, 2021)
Aktsiaselts	22	21	14
Füüsilisest isikust ettevõtja	562		
Mittetulundusühing	462	377	288
Osaühing	2102	1613	1224
Sihtasutus	8	5	3
Täisühing	7	4	2
Tulundusühistu	20	19	10
Usaldusühing	45	35	11
Kokku	3228	2074	1552

Aktiivseid mikro- ja väikeettevõtteid oli 2020. aastal 1261, 2021. aastal 1231. Aktiivseid ettevõtteid on rohkem Ridala piirkonnas, kus on ka elanike arv suurim võrreldes teiste piirkondadega. Lihula piirkond on rahvaarvult järgmine, kuid seal on ettevõtete arv oluliselt väiksem (vt Joonis 8).



Joonis 8. Analüüsi valimisse kaasatud aktiivsete mikro- ja väikeettevõtete arv alampiirkondades | 2020-2021 (Allikas: E-äriregistri avaandmed)

2021. aastal oli aktiivsete mikro- ja väikeettevõtete lisandväärtus töötaja kohta suurim Martna ja Oru piirkonnas, madalaim Hanila piirkonnas (vt Tabel 7).

Tabel 7. Aktiivsete mikro- ja väikeettevõtete põhinäitajad ja suhtarvud töötaja kohta | 2020 – 2021 (Allikas: E-äriregistri avaandmed)

Aasta	2020						2021					
	Alampiirkond	Ettevõtete arv	Müügitulu, kokku	Töötajate arv, kokku	Müügitulu töötaja kohta	Kasum (kahjum) töötaja kohta	Lisandväärtus töötaja kohta	Ettevõtete arv	Müügitulu, kokku	Töötajate arv, kokku	Müügitulu töötaja kohta	Kasum (kahjum) töötaja kohta
Hanila	116	8,833,453 €	166	53,214 €	22 €	15,060 €	106	10,193,444 €	159	64,110 €	3,108 €	21,704 €
Kullamaa	66	8,935,823 €	121	73,850 €	9,885 €	34,106 €	62	9,687,583 €	132	73,391 €	14,535 €	39,194 €
Lihula	134	27,015,120 €	388	69,627 €	7,177 €	27,775 €	126	26,207,655 €	333	78,702 €	13,116 €	36,103 €
Martna	67	7,163,351 €	86	83,295 €	21,503 €	48,645 €	63	7,690,721 €	85	90,479 €	30,952 €	60,298 €
Noarootsi	112	7,115,999 €	122	58,328 €	7,548 €	25,457 €	106	8,754,698 €	127	68,935 €	21,159 €	40,325 €
Nõva	44	2,487,398 €	41	60,668 €	15,484 €	30,116 €	40	4,024,889 €	40	100,622 €	16,863 €	31,588 €
Oru	111	19,643,149 €	154	127,553 €	19,421 €	45,737 €	115	15,694,026 €	104	150,904 €	19,708 €	50,236 €
Palivere	52	21,387,254 €	188	113,762 €	12,730 €	35,389 €	53	24,794,548 €	173	143,321 €	16,530 €	39,703 €
Ridala	346	66,588,250 €	637	104,534 €	4,509 €	25,441 €	349	68,826,108 €	582	118,258 €	14,255 €	35,510 €
Risti	56	4,077,453 €	62	65,765 €	9,773 €	26,930 €	51	3,581,940 €	56	63,963 €	10,201 €	27,984 €
Taebla	89	10,856,146 €	134	81,016 €	2,218 €	22,339 €	91	13,701,693 €	137	100,012 €	8,465 €	28,706 €
Vormsi	68	3,976,562 €	47	84,608 €	2,348 €	21,041 €	69	5,522,869 €	49	112,712 €	14,822 €	37,124 €

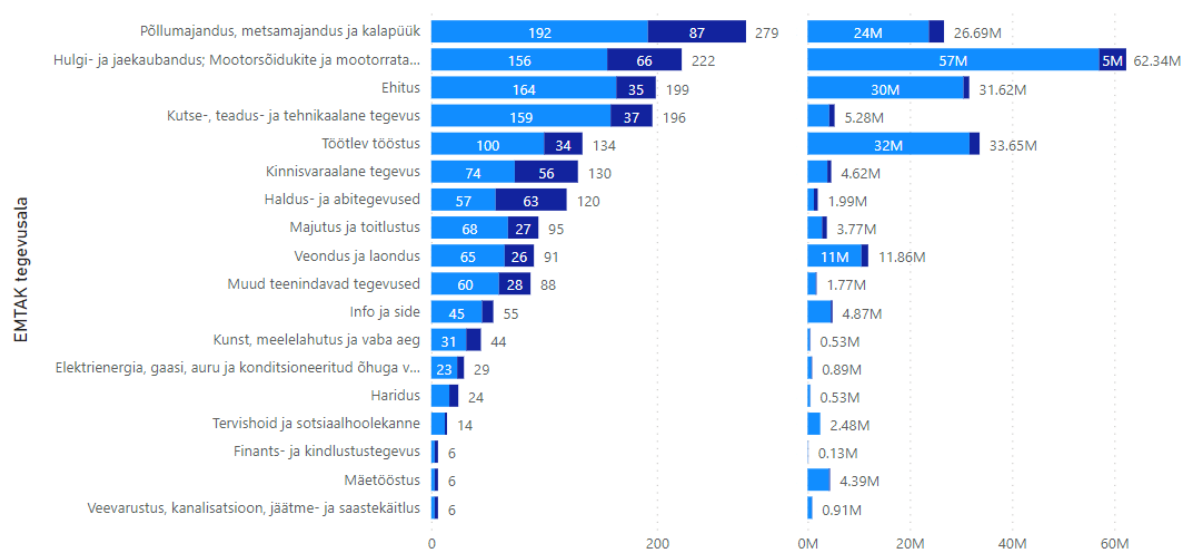
2021. aastal oli aktiivsete mikro- ja väikeettevõtete poolt loodud töökohti 100 elaniku kohta enim Palivere (21,41), Ridala (16,18), Lihula (15,8) ja Kullamaa (15) piirkonnas, vähim Risti (6,38) ja Taebla (9,21) piirkonnas. Ettevõtete lisandväärtus 100 elaniku kohta oli suurim Palivere (8501), Martna (6798) ja Noarootsi (6097) piirkonnas, vähim Risti (1785), Hanila (2581) ja Taebla piirkonnas (2645) (vt Tabel 8).

Tabel 8. Aktiivsete mikro- ja väikeettevõtete põhinäitajad ja suhtarvud elaniku kohta | 2020-2021 (Allikas: E-äriregistri avaandmed)

Aasta	2020							2021						
	Alampiirkond	Elanike arv	Töötajate arv, kokku	Ettevõtete arv 100 elaniku kohta	Töökohad 100 elaniku kohta	Müügitulu elaniku kohta	Kasum (kahjum) elaniku kohta	Lisandväärtus elaniku kohta	Elanike arv	Töötajate arv, kokku	Ettevõtete arv 100 elaniku kohta	Töökohad 100 elaniku kohta	Müügitulu elaniku kohta	Kasum (kahjum) elaniku kohta
Hanila	1363	166	8.51	12.18	6481	3	1834	1337	159	7.93	11.89	7624	370	2581
Kullamaa	930	121	7.10	13.01	9608	1286	4437	880	132	7.05	15.00	11009	2180	5879
Lihula	2149	388	6.24	18.05	12571	1296	5015	2107	333	5.98	15.80	12438	2073	5706
Martna	739	86	9.07	11.64	9693	2502	5661	754	85	8.36	11.27	10200	3489	6798
Noarootsi	844	122	13.27	14.45	8431	1091	3680	840	127	12.62	15.12	10422	3199	6097
Nõva	325	41	13.54	12.62	7654	1953	3799	330	40	12.12	12.12	12197	2044	3829
Oru	952	154	11.66	16.18	20634	3142	7399	971	104	11.84	10.71	16163	2111	5381
Palivere	847	188	6.14	22.20	25251	2826	7855	808	173	6.56	21.41	30686	3539	8501
Ridala	3550	637	9.75	17.94	18757	809	4565	3597	582	9.70	16.18	19134	2306	5746
Risti	887	62	6.31	6.99	4597	683	1882	878	56	5.81	6.38	4080	651	1785
Taebla	1455	134	6.12	9.21	7461	204	2057	1487	137	6.12	9.21	9214	780	2645
Vormsi	386	47	17.62	12.18	10302	286	2562	396	49	17.42	12.37	13947	1834	4594

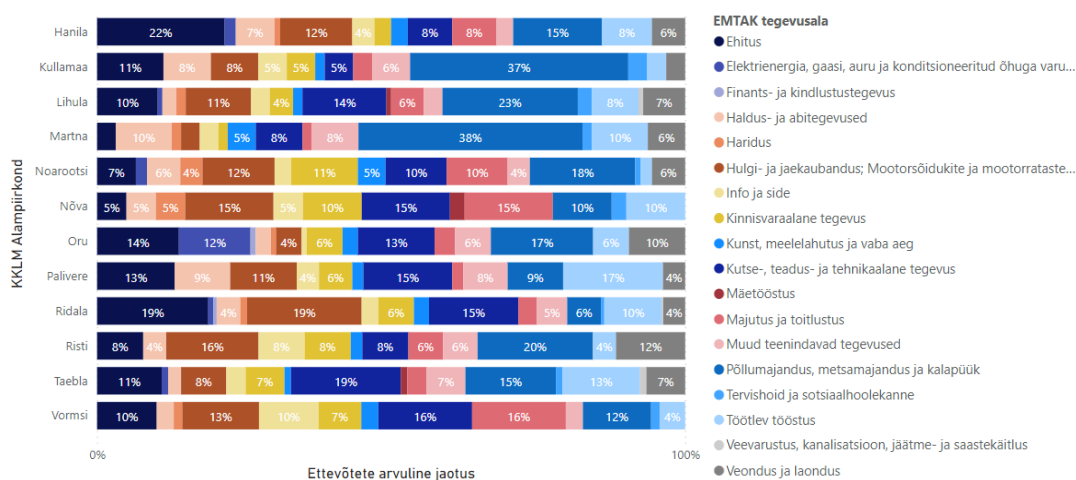
Ettevõtteid on enim põllumajanduses, kuid suurimat müügitulu annavad kaubandussektori äriühingud – 192 põllumajanduse alal tegutsevat ettevõtet andsid kokku 24 miljonit müügitulu, samas kui 156 hulgi- ja jaekaubanduse ettevõtet andsid kokku 57 miljonit müügitulu (vt Joonis 9). Kõige väiksem on ettevõtete arvu ja müügitulu suhe kutse- teadus- ja tehnikaalasel tegevusel, kus 159 ettevõtte müügitulu oli kokku 5,28 miljonit.

Paljud ettevõtted teenivad kõrvaltegevusena lisatulu, seetõttu kajastub üks ettevõtte joonisel mitmes kohas. Üldjuhul on teenitav tulu kõrvaltegevusest väike.



Joonis 9. Ettevõtete arv ja müügitulu põhi- ja kõrvaltegevusena EMTAKi alusel | 2021 (Allikas: E-äriregistri avaandmed)

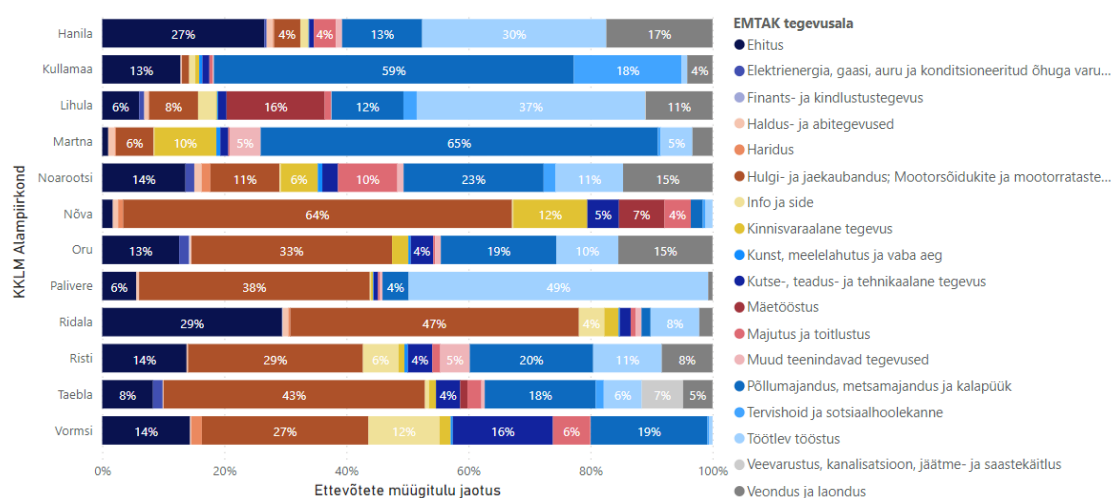
Aktiivsete mikro- ja väikeettevõtete põhitegevus varieerub piirkonniti (vt Joonis 10). Eriti paistab silma suur põllumajandusettevõtete arv Martna, Kullamaa ja Lihula piirkonnas.



Joonis 10. Aktiivsete mikro- ja väikeettevõtete arvuline osakaal alampiirkonnas põhitegevuse EMTAKi alusel | 2021 (Allikas: E-äriregistri avaandmed)

Igal piirkonnal on iseloomulikud põhitegevusalad, kust tuleb peamine müügitulu (vt Joonis 11):

- Kullamaal on kokku 62 ettevõtet, neist 37% tegutsevad põhitegevusena põllumajanduses. Nende ettevõtete teenitud müügitulu moodustab 59% kogu piirkonna ettevõtete teenitud müügitulust.
- Paliveres on kokku 53 ettevõtet ning nende tegevusalad on väga erinevad. Siiski tuleb piirkonna ettevõtete peamine müügitulu töötlevast tööstusest ning hulgi- ja jaekaubandusest.
- Ridala on suurima ettevõtete arvuga piirkond (349). Neist 19% tegutsevad ehitus, 19% hulgi- ja jaekaubandus ja 15% kutse- ja teadusalal. 76% piirkonna müügitulust tuleb just kaubanduse ja ehitussektorist.



Joonis 11. Ettevõtete põhitegevuse müügitulu osakaal alampiirkonnas EMTAKi alusel | 2021 (Allikas: E-äriregistri avaandmed)

Turism

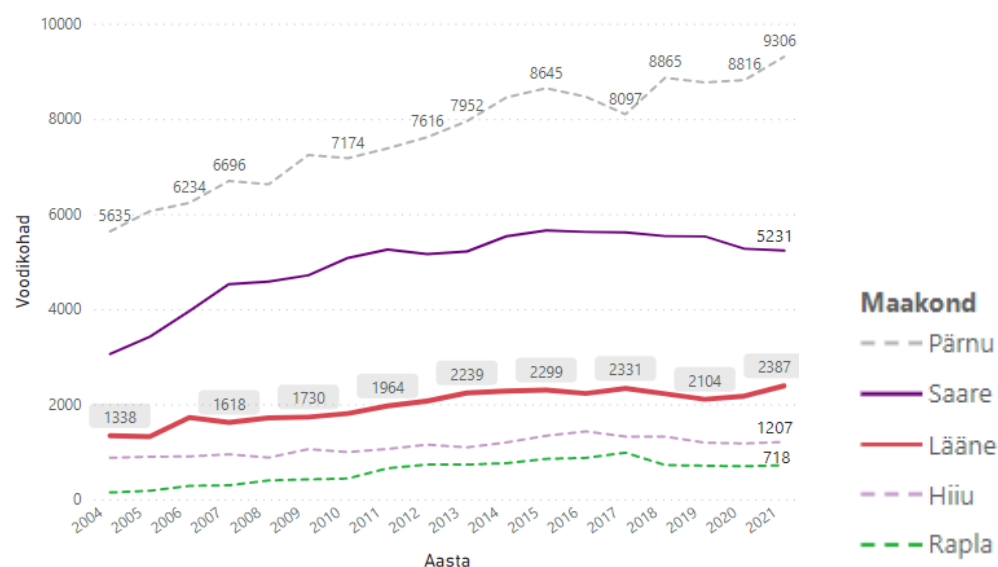
2021. aasta kevadel tellis EASi Turmiarendusekeskus uuringu Eesti elanike sise- ja välisreiside kavatsuste kohta⁹. 80% eestlastest vastasid, et planeerivad teha mõne sisereisi aasta jooksul. Kõige olulisemate tegevustena tõid vastajad lisaks sugulaste ja tuttavate külastusele välja looduses jalutamist ja jalgsi matkamist, puhkust suvilas või maakodus, puhkust rannas, restorani külastamist ja ajaloo või kultuuriga seotud vaatamisväärtuste külastamist. Need on olulisemad tegevused, mis meelitavad siseturiste. KKLMA tegevuspiirkonnas on siseturistile neid huvipakkuvaid tegevusi pakkuda.

Eesti elanike reisikavatsuste uuringust selgus, et vaid 6% vastajatest plaanib teha ühepäevareise, mistõttu on oluline majutusasutuste arv piirkonnas. Majutusasutusi on tegevuspiirkonnas kokku 60, peamiselt on nendeks puhkemajad, kodumajutus ja külalistemajad. Peamiselt paiknevad majutusasutused Haapsalu, Vormsi, Nõva, Noarootsi ja Hanila piirkondades.

⁹ https://static.visitestonia.com/docs/3658126_eeesti-elanike-reisikavatsused-mai2021.pdf

Kuna majutuskohtade mahutavuse, majutatute ja majutatute ööbimise arv on Statistikaametist¹⁰ kättesaadavad ainult maakonna põhiseltsiis on käesolevas analüüsis toodud ainult Lääne maakonna andmed (suur osa Pärnu maakonnast ei kuulu KKLM tegevuspiirkonda. Tulemuste analüüsimine ka Pärnu maakonnas annaks eksitava tulemuse, mistõttu keskendutakse peamiselt Lääne maakonnale).

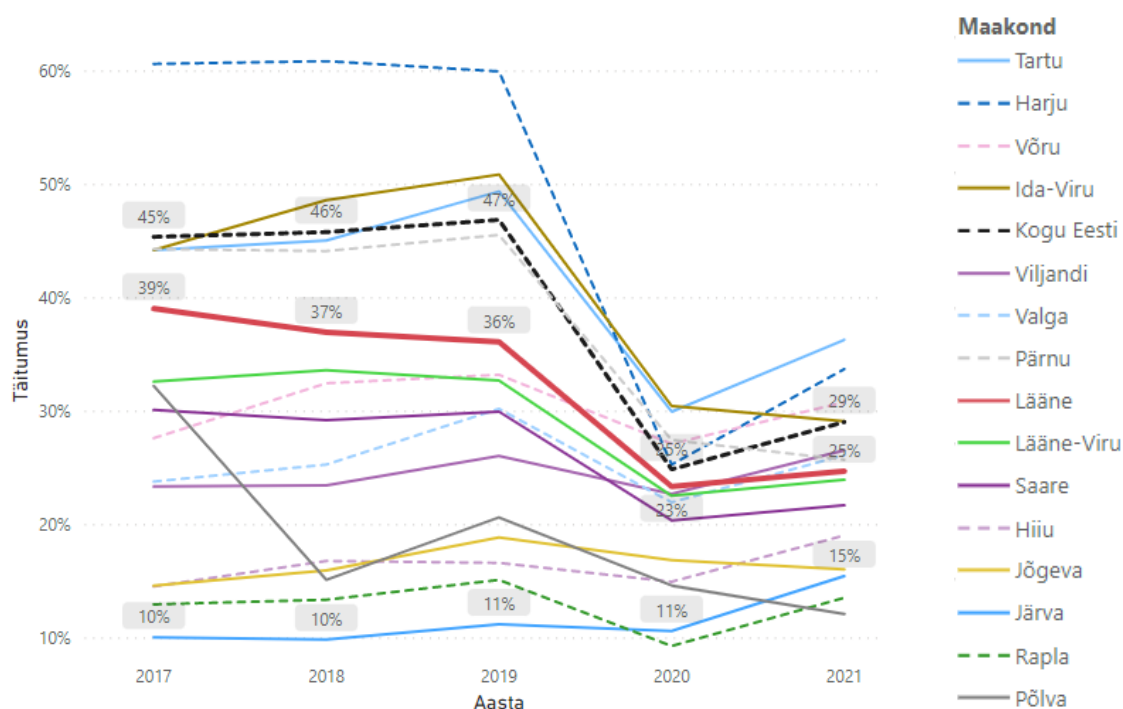
Lääne maakonnas oli 2021. aastal 2387 voodikohta. Voodikohtade arv maakonnas on kasvanud 2004. aastast alates 1049 koha võrra st antud perioodil peaaegu kahekordistunud (vt Joonis 12).



Joonis 12. Majutusasutuste voodikohtade arv | 2004-2021 (Allikas: Statistikaamet)

2004. aastal oli Läänemaal 147 581 ööbimist, ööbimiste arv saavutas maksimumi 2017. aastal (196 257). 2021. aastal oli see aga 112 228 ehk kogu perioodi madalaim. Alates 2017. aastast on oluliselt langenud ka Läänemaa majutuskohtade täituvus – 2017 (39%), 2018 (37%), 2019 (36%), 2020 (23%) ja 2021 (25%) (vt Joonis 13).

¹⁰ https://andmed.stat.ee/et/stat/majandus_turism-ja-majutus_majutus/TU110



Joonis 13. Tubade täitumus vähemalt viie voodikohaga majutustevõtetes | 2017-2021

2.4. Sotsiaal-majanduslikud näitajad

2.4.1. Tööhõive, haridus- ja palgatase, suhteline vaesus

Tegevuspiirkonnas oli 2022. aasta 1. jaanuari seisuga 484 töötut. Arvuliselt oli 2021. aastal enim töötuid Ridala (112), Lihula (80) ja Hanila piirkonnas (57).

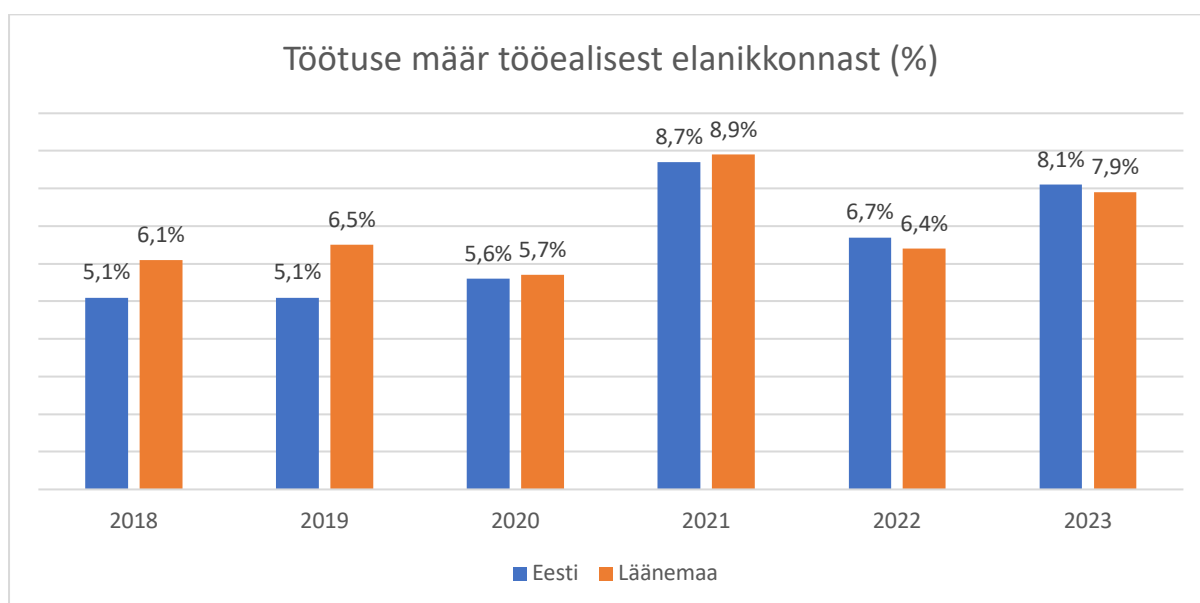
Töötute osakaal vähemalt 15-aastasest elanikkonnast oli 4,1%. Kõrgeim oli töötuse määr Vormsi (6,6%), Hanila (5,1%), Palivere (5,0%) piirkondades. Madalaim oli töötuse määr Nõva (2,7%) Oru (2,9%) ja Kullamaa (3,1%) piirkondades.

Tabel 9. Tabel 9. Alampiirkondade vähemalt 15-aastaste hõivesisund 1. jaanuari seisuga | 2022 (Allikas: Statistikaamet)

Alampiirkond	Vähemalt 15-aastane elanikkond	Hõivatud		Töötud	
		Palgatöötajad	Ettevõtjad ja muud hõivatud	Töötute arv	Töötute % vähemalt 15-aastasest elanikkonnast
Hanila	1125	527	47	57	5,1
Kullamaa	832	365	29	26	3,1
Lihula	1865	875	58	80	4,3
Martna	597	278	22	28	4,7
Noarootsi	625	310	31	30	4,8
Nõva	291	161	7	8	2,7
Oru	723	406	20	21	2,9

Palivere	681	373	10	34	5,0
Ridala	2883	1610	83	112	3,9
Risti	740	377	12	27	3,6
Taebla	1246	688	31	43	3,5
Vormsi	271	134	10	18	6,6
KOKKU	11879	6104	360	484	4,1

Töötukassa arvestab töötuse määra võrreldes Statistikaametiga teisiti – tööealiseks elanikkonnaks loetakse elanikke vanuses 16-64 eluaastat. Töötukassa andmed on kättesaadavad vaid maakonna lõikes. Töötukassa andmetel on töötuse määr Lääne maakonnas aastatel 2018-2023 tõusnud, oluline hüpe oli 2021. aastal (vt Joonis 14). Võrreldes Eesti keskmisega on Läänemaa töötuse määr püsinud suhteliselt samal tasemel.



Joonis 14. Joonis 14. Läänemaa tööealise elanikkonna töötuse määr jaanuari seisuga | 2018-2023 (Allikas: Eesti Töötukassa¹¹)

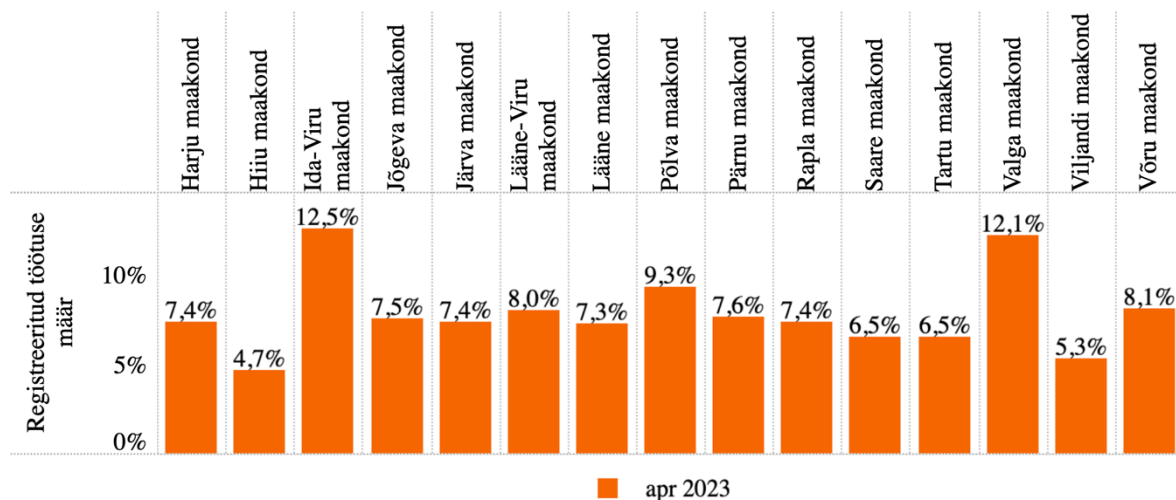
2023. aasta märtsi seisuga oli Lääne maakonna töötuse määr 7,3%, Eesti keskmine 7,8%. Registreeritud töötuid oli Läänemaal 704 (vt Joonis 15).

Lääne maakonna töötutest kuuluvad 72% riskirühma: sh: 20% on vähenenud töövõimega, 62% on ebapiisavate oskustega, 17% eesti keele mitteosakajad. 41% töötutest on olnud pikaajaliselt tööta.

Suur osa töötutest on riskirühma kuuluvad, ehk töötud kellele uue töökoha leidmine on keerulisem ja pikemaajalisem protsess. Kiirelt muutuvus majanduses ja ettevõtluskeskkonnas vajavad töötud rohkem tuge näiteks täiendkoolituste näol, et omandada uusi teadmisi ja oskuseid.

10% registreeritud töötutest on Ukraina sõjapõgenikud.

¹¹ <https://www.tootukassa.ee/et/statistics-and-research/peamised-statistilised-naitajad>



Joonis 15. Registreeritud töötuse määr maakondades | aprill 2023 (Allikas: Eesti Töötukassa¹²)

Elanike haridustase

Positiivseks näitajaks on asjaolu, et tegevuspiirkonnas on suur osakaal kõrgharitud inimesi – 16,6%. Võrreldes teiste maakondadega, on kõrgharitud inimesi osakaal Eestis viies olles madalam Harju, Tartu, Hiiu ja Saare maakondadest. Alampiirkondade lõikes on enim kõrgharitud inimesi elanikkonnast Nõval (24,4%), Vormsil (24%) ja Noarootsis (22,2%) (vt Tabel 10).

Tabel 10. Vähemalt 15-aastaste kõrgeim lõpetatud haridustase 1. jaanuari seisuga | 2022 (Allikas: Statistikaamet)

Alampiirkond	Elanike arv	Algharidus ja vähem	Põhiharidus	Üldkeskharidus	Kutseharidus	Bakalausekraad	Magistri- ja doktori-kraad	Teadmata
Hanila	1125	53	194	202	483	62	112	19
Kullamaa	832	74	155	142	319	40	84	18
Lihula	1865	102	435	308	717	88	177	38
Martna	597	30	120	66	294	28	47	12
Noarootsi	625	28	111	91	248	42	97	8
Nõva	291	7	50	37	122	26	45	4
Oru	723	28	129	86	315	61	82	22
Palivere	681	29	150	112	273	41	56	20
Ridala	2883	154	480	492	1155	186	331	85
Risti	740	32	129	128	326	41	75	9
Taebla	1246	59	290	196	492	64	118	27
Vormsi	271	8	28	48	103	14	51	19
KOKKU	11879	604	2271	1908	4847	693	1275	281

¹² <https://www.tootukassa.ee/et/statistics-and-research/peamised-statistilised-naitajad>

Piirkonna palgatase

Piirkonna keskmine brutotulu palgatöötaja kohta kuus on kasvanud antud ajaperioodil püsivalt ja kasv on olnud sarnane enamuse maakondadega – 2021. aastal oli keskmine brutotulu piirkonnas 1285€ (vt Tabel 11).

Võrreldes naabermaakondadega, on Lääne maakonna palgatase madalam Harju, Hiiu, Rapla ja Saare maakondadest. Kõrgem aga Pärnu maakonna elanike brutotulust. See omakorda tähendab aga seda, et palk meelitab tööealised teistesse maakondadesse, mis vähendab tööealisi piirkonnas, vähendab ettevõtlust ja üldist piirkonna arengut. KKLM saab toetada ettevõtluse arengut piirkonnas pakkudes tuge kõrgema palgatasemega ja lisandväärtusega ettevõtlusele.

Tabel 11. *Palgatöötaja brutotulu (€) kohalikes omavalitsuses | 2014-2021 (Allikas: Statistikaamet)*¹³

Aasta	2014	2015	2016	2017	2018	2019	2020	2021
Haapsalu linn	870	934	978	1 045	1 116	1 175	1 224	1 293
Lääne-Nigula vald	887	945	998	1 064	1 128	1 174	1 227	1 306
Lääneranna vald	824	868	926	974	1 042	1 102	1 155	1 211
Vormsi vald	1 086	1 162	1 228	1 181	1 309	1 388	1 434	1 504

Piirkonna suhteline vaesus

Statistikaameti info kohaselt oli 2021. aastal tegevuspiirkonna suhteliseks vaesuseks 25,6%, Eesti keskmine on 22,8%. Kõige kõrgem oli suhtelise vaesuse määr Ida-Viru (36,6%), Jõgeva (33,7%) ja Hiiu (32,4%) maakonnas, kõige madalam Harju (18,1%), Järva (18,1%) ja Tartu (21,2%) maakonnas. Suhteline vaesus tõusis enim Jõgevamaal (11,3%), Hiiumaal (7,4%) ja Viljandimaal (7,0%), langes aga kõige rohkem Järvamaal (4,6%), Pärnumaal (1,7%) ja Valgamaal (1,5%).

Suhteliseks vaesuseks loeti 2021. aastal sissetulekut alla 763 eurot kuus¹⁴. Suhtelise vaesuse määr oli 2021. aastal Eesti ajaloo kõrgeim ja kasvas eelkõige vanemaealiste arvelt, seevastu lastega peredes see vähenes. Üksi elavate 65-aastaste ja vanemate vanusegrupis koges suhtelist vaesust 81,7% elanikest, mis on 3,6% rohkem kui aasta varem. Mõjuriks on suuresti keskmine vanaduspensioni suurus, mis jääb alla suhtelise vaesuse piiri. Suhtelist vaesust koges pea iga kolmas üksikvanem.

2.4.2. Elanike tervislik seisund

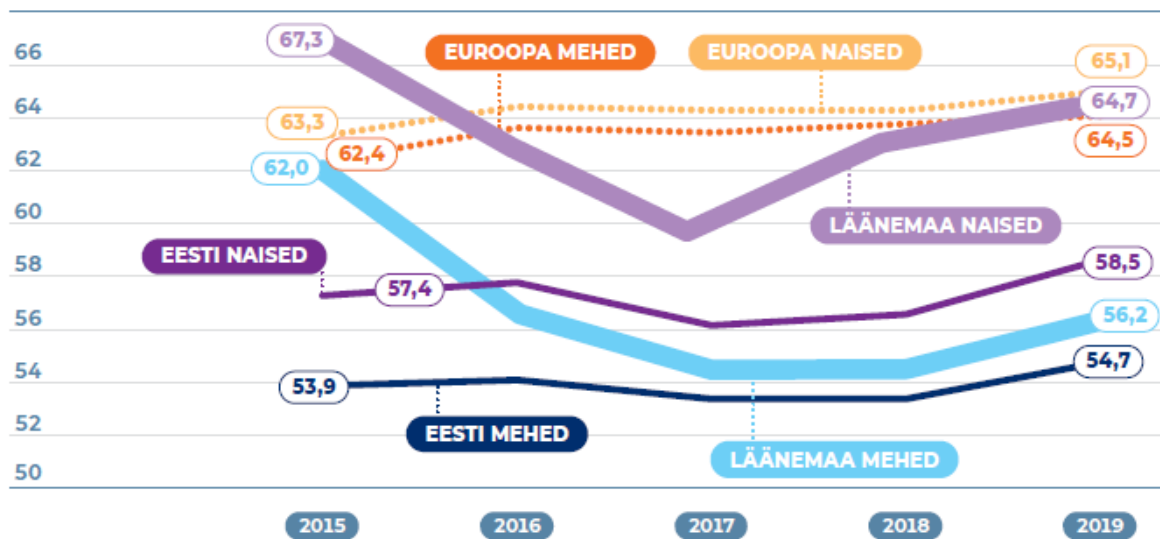
Tervikliku vaate paljudele tervise ja heaolu näitajatele annab Tervise Arengu Instituudi 2022. aasta statistiline profiil maakondade lõikes¹⁵. Profiilid koostatakse maakondade kohta, antud analüüsis tuuakse välja tulemused Lääne maakonnast. (Suur osa Pärnu maakonna elanikkonnast ei kuulu KKLM tegevuspiirkonda. Tulemuste analüüsimine ka Pärnu maakonnas annaks eksitava tulemuse, mistõttu keskendutakse peamiselt Lääne maakonnale.)

¹³ : https://andmed.stat.ee/et/stat/sotsiaalelu_sissetulek/ST004

¹⁴ Suhtelise vaesuse piir on 60% leibkonnaliikmete aasta ekvivalentnetosissetuleku mediaanist. Ekvivalentnetosissetulek on leibkonna sissetulek, mis on jagatud leibkonnaliikmete tarbimiskaalude summaga.

¹⁵ https://www.terviseinfo.ee/images/L%C3%A4%C3%A4nemaal_tervise_ja_heaolu_%C3%BCleuvaade_2022.pdf

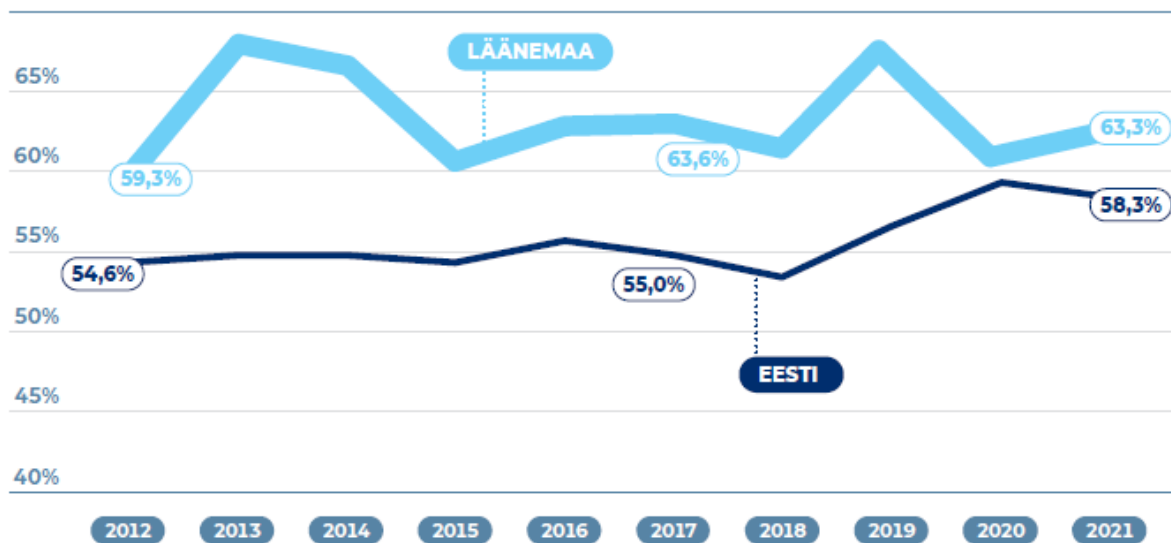
Maakonna tervise ja heaolu ülevaate 2022 kohaselt Läänemaa naiste tervena elada jäänud aastate arv on Eesti keskmisest 6,2 aasta võrra pikem, mis on ligilähedal Euroopa keskmisele. Läänemaa meeste tervena elada jäänud aastate arv on 1,2 aasta võrra pikem Eesti keskmisest (vt Joonis 16). Tervena elatud aastad peegeldavad piiranguteta elada jäänud aastaid. Võttes arvesse ka vananevat rahvastikku, mõjutab see oluliselt tööealiste inimeste töövõimekust ja toimetulekut piirkonnas.



Joonis 16. Elanike tervena elada jäänud aastad vanuses 0-aastat | 2015-2019 (Allikas: Eurostat, Statistikaamet)

Läänemaa elanike tervisekäitumise põhinäitajatest on tervisespordi harrastamine Eesti keskmise tasemel (59,6% keskmine; 59,9% Läänemaal) ja ülekaalulisus elanike seas veidi kõrgem Eesti keskmisest (52,0% keskmine; 55,7% Läänemaal).

Läänemaa elanike positiivne tervise enesehinnang on olnud Eesti keskmisest kõrgem viimased 10 aastat (vt Joonis 17). Elanike positiivne tervisehinnang peegeldab inimese subjektiivset kui ka objektiivset tervist kirjeldades üldist rahulolu oma eluga ja võimaldades prognoosida haigestumust ja suremust.



Joonis 17. Positiivne tervise enesehinnang (hinnang väga hea ja hea osakaal %, vastajad vanuses 16+) | 2012-2021 (Allikas: Eurostat, Statistikaamet)

Joonis 18 on toodud Lääne maakonna positsioon (*valge ring*) tervise ja heaolu näitajate osas Eesti keskmise suhtes (*roheline kujutab Eesti 25% parimate maakondade tulemusi ja punane 25% halvimate maakondade tulemusi*). Lääne maakonnas on masenduse esinemine ja enesetappudele mõtlemine kõige madalamal tasemel võrreldes teiste maakondadega. Samuti on madalal tasemel alkoholisurmade ja tuleõnnetuses hukkunute indeks, mis erinevad Eesti kõige halvima oluliselt (vt Joonis 18).

	ARV	KORDAJA %	POSITSIOON EESTI KESKMISE SUHTES	EESTI HALVIM	EESTI KESKMINE	EESTI PARIM
Tervisest tingitud piirangud (>16a)	-	31,2%		46,8%	33,4%	28,9%
Puuetega inimeste osatähtsus	1917	9,5%		22,6%	11,0%	6,8%
Alkoholisurmad * 100 000	8	37,4		96,5	40,7	31,0
Masenduse esinemine (16-64a)	6300	50,9%		64,9%	55,5%	50,9%
Mõelnud enesetapule (16-64a)	700	5,4%		10,5%	7,4%	5,4%
Emakaelavähi sõeluuringutega hõlmatus	360	49,6%		37,8%	42,2%	53,0%
Tuleõnnetustes hukkunud * 100 000	0	1,6		7,0	3,2	1,2

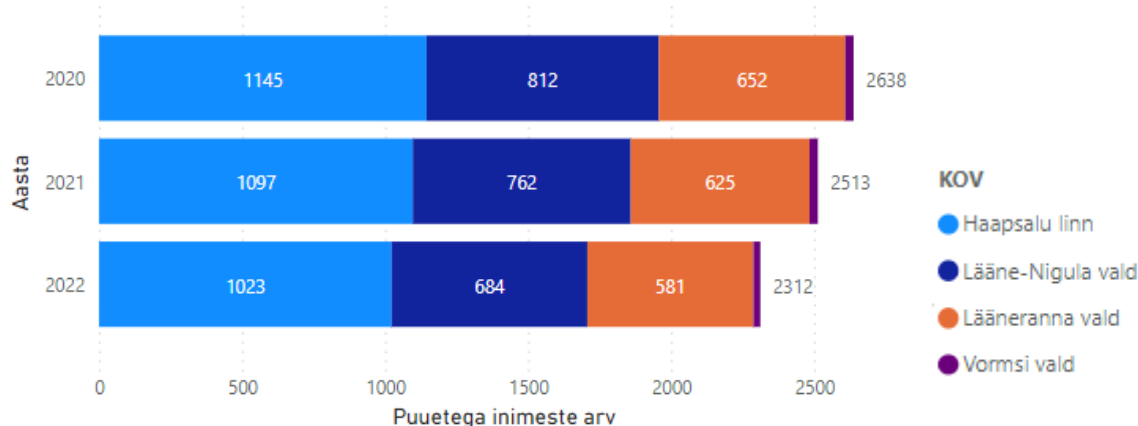
Joonis 18. Läänemaa tervise ja heaolu ülevaade, kõrgema positsiooniga tervisenäitajad | 2022 (Allikas: Läänemaa tervise ja heaolu ülevaade 2022)

Puuetega inimeste osakaal rahvastikust

Lääne maakonnas oli 2022. aasta 1. jaanuari seisuga puuetega inimeste osakaal kogu elanikkonnast Eesti madalaimate seas - 8,6%. Veel madalam on puuetega inimeste osakaal Rapla (8,4%), Hiiu (8,3%) ja Harju (6%) maakondades.

KKLM tegevuspiirkonna kohalikes omavalitsustes on puuetega inimeste arv suurim Haapsalu linnas, vähem on puuetega inimesi Lääneranna ja Vormsi vallas (vt Joonis 19). Näiteks 2022. aastal oli Vormsis puuetega inimeste arv 24. 2022. aastal oli puuetega inimeste osakaal kogu elanikkonnast kõrgem Lääneranna (11%) ja Lääne-Nigula (10%) vallas. Teistes valdades oli

suhtarv 8%. Enam kui pooled puuetega inimestest on noored ja tööelised (nooremad kui 64-aastased).

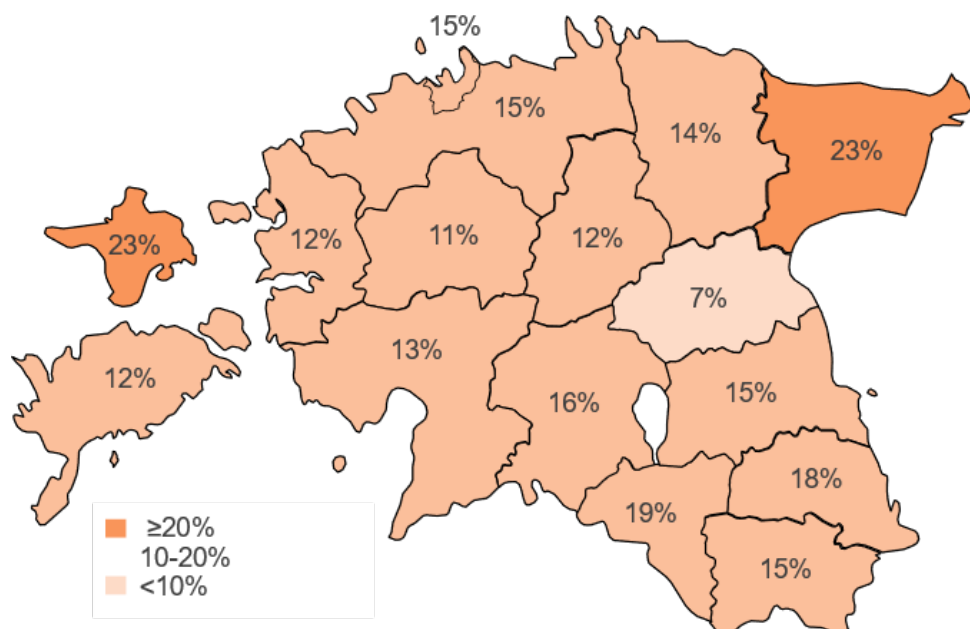


Joonis 19. Puuetega inimeste arv tegevuspiirkonna KOV-des | 2020-2022 (Allikas: Sotsiaalkindlustusamet)

Elanikkonna hoolduskoormus

Sotsiaalministeeriumi tellimisel ning Turu-Uuringute AS poolt läbiviidud Elanikkonna hoolduskoormuse uuringu¹⁶ kohaselt hooldusvajadusega inimeste arv Eestis kasvab, mis on tingitud nii elanikkonna vananemisest kui tegevuspiirangute sagenemisest ka noorte ja keskealiste seas.

Hooldamisega tegeleb 15% vähemalt 16-aastastest Eesti elanikest, Läänemaal on see protsent 12 ja Pärnumaal 13 (vt Joonis 20). Suur osa hoolduskoormusest lasub hooldatava lähedastel. 11% hooldajatest hooldab lapsi (alla 16-aastased), 28% tööelisi (16-28 aastased) ja 75% pensioniealisi (65-aastased ja vanemad).



Joonis 20. Hooldajate osakaal maakondades | 2022 (Allikas: Elanikkonna hoolduskoormuse uuring)

¹⁶ <https://sm.ee/uudised/uuring-hooldajatele-paremat-tuge-pakkudes-voimalik-tooturule-tuua-pea-20-000-inimest>

Hooldajate liigitus hooldustegevuste sisu alusel:

- 39% hooldajatest abistab hooldatavat peamiselt kaupade koju toomisega ning pakub seltsi/igapäevast suhtlust.
- 22% hooldajatest abistab hooldatavat lisaks kaupade koju toomisele ja seltsi pakkumisele ka koduste toimingute ja transpordiga, keeruliste või uute ülesannete lahendamisel, e-teenuste kasutamisel ja teistega suhtlemisel.
- 23% hooldajatest abistab hooldatavat lisaks kaupade koju toomisele ja seltsi pakkumisele ka enesehooldus- ja hügieenitoimingutes, regulaarsetes tervisetöimingutes ja igapäevastes kodustes toimingutes.
- 16% hooldajatest abistab hooldatavat pea kõigis võimalikes tegevustes ning osutab (ööpäevaringset) järelevalvet.

Töötavatest/õppivatest hooldajatest 38% hinnangul on abistamine/hooldamine mõjutanud tema tööelu või õpinguid. Väga halvaks/halvaks hindab oma tervist 15% hooldajatest ja (mittehooldajate puhul 9%). Hooldajatest 46% tunnetas viimase 12 kuu jooksul oma tervise halvenemist (mittehooldajate puhul 34%). Suure hoolduskoormusega hooldajate füüsiline ja vaimne tervis on oluliselt halvem kui hooldajatel keskmiselt.

Hooldajate puhul vajavad nad enim abi hooldatava toetamisel psühholoogiliste raskuste ja probleemidega toimetulekul ning keeruliste või uute ülesannete lahendamisel. Hooldajatest 4% kuulub mõnda tugigruppi, kus tegeletakse omastehoolduse ja hoolduskoormuse teemadega, näiteks üksteisele nõu andmise, ära kuulamise ja moraalse toetamisega. 11% ei kuulu, kuid oleks huvitatud sellistesse gruppidesse kuulumisest. 82% ei kuulu tugigruppidesse, kuna ei vaja seda.

Huvi abistamise/hooldamisega seotud koolituste/teabe saamise vastu väljendas 48% hooldajatest, sh 70% suure hoolduskoormusega hooldajatest (vt

	Kõik hooldajad, n=861	Hooldajad, kelle hoolduskoormus on suur/talumatult suur, n=129
Hooldajate infovajadus		
Teadmised või eneseabitehnikad, kuidas hooldajana toime tulla iseenda ülekoormuse, stressi, meeleolulanguse, ärevuse või negatiivsete mõtetega	23%	45%
Teadmised hooldatava õigustest ja abi saamise võimalustest	22%	34%
Teadmised abistaja või hooldaja õigustest ja abi saamise võimalustest	22%	42%
Praktilised teadmised hooldustoimingute teostamiseks	21%	28%
Teadmised ja tehnikad, kuidas toetada hooldatava toimetulekut stressi, ärevuse, meeleolulanguse või toetada negatiivsete mõtetega	21%	31%

Teadmised hooldatava diagnoosi(de) spetsiifikast (sh haiguse progresseerumine, rehabilitatsiooni võimalused, tuleviku väljakutsed jms)	19%	31%
Teadmised hooldatava juriidiliste toimingute teostamisest (nt hooldatava esindamine, varaga seotud toimingud jms)	15%	22%
Muud koolitused või teave	0%	0%
Ma ei tunne praegu vajadust koolituste ega teabe järele seoses teiste abistamise või hooldamisega	42%	19%
Ei oska öelda	10%	10%

Joonis 21. Hooldajate infovajadused | 2022 (Allikas: Elanikkonna hoolduskoormuse uuring)

Eakate aktiivsus

Heaolu arengukava 2023-2030¹⁷ kohaselt iseloomustab Eesti vanemaealisi võrreldes teiste Euroopa riikidega suhteliselt vähene sotsiaalne kaasatus. Euroopas on alates 2010. aastast arvatud aktiivsena vananemise indeksit. Indeks iseloomustab vanemaealiste töötamist, ühiskondlikku aktiivsust (sh teiste pereliikmete abistamist ja hooldamist), tervist ja isiklikku toimetulekut ning sotsiaalset aktiivsust ja soodustavat keskkonda. Peale tööhõive on kõigis teistes aktiivsena vananemise valdkondades Eestil suur arenguruum.

Võrreldes Euroopa eakaaslastega on vanemaealised ühiskonda oluliselt vähem kaasatud, samuti osalevad vähem vabatahtlikus tegevuses ja poliitikas ning tegelevad vähem hobidega. Digipädevuse puudumine piirab vanemaealiste ligipääsu teabele ja suhtlusele. Statistikaameti andmetel kasutas 65–74-aastastest inimestest arvutit vaid ligi 55% ja internetti 65%.

Vanemaealised on võrreldes ülejäänud elanikkonnaga suuremas vaesusriskis. 2021. aastal töötas 50–74-aastastest inimestest 57,6%, võrreldes Euroopa eakaaslastega on see näitaja kõrgem, kuid vanemaealiste töösoovijate ja töotsijate hulk lubab arvata, et potentsiaal töötada on suurem.

Heaolu arengukava 2023-2030 kohaselt on sotsiaalvaldkonna suurimateks väljakutseteks mh aktiivsena ja tervena vananemise toetamine ning abituse ja abivajaduse tekkimise ennetamine.

2.4.2. Rahulolu elukeskkonnaga

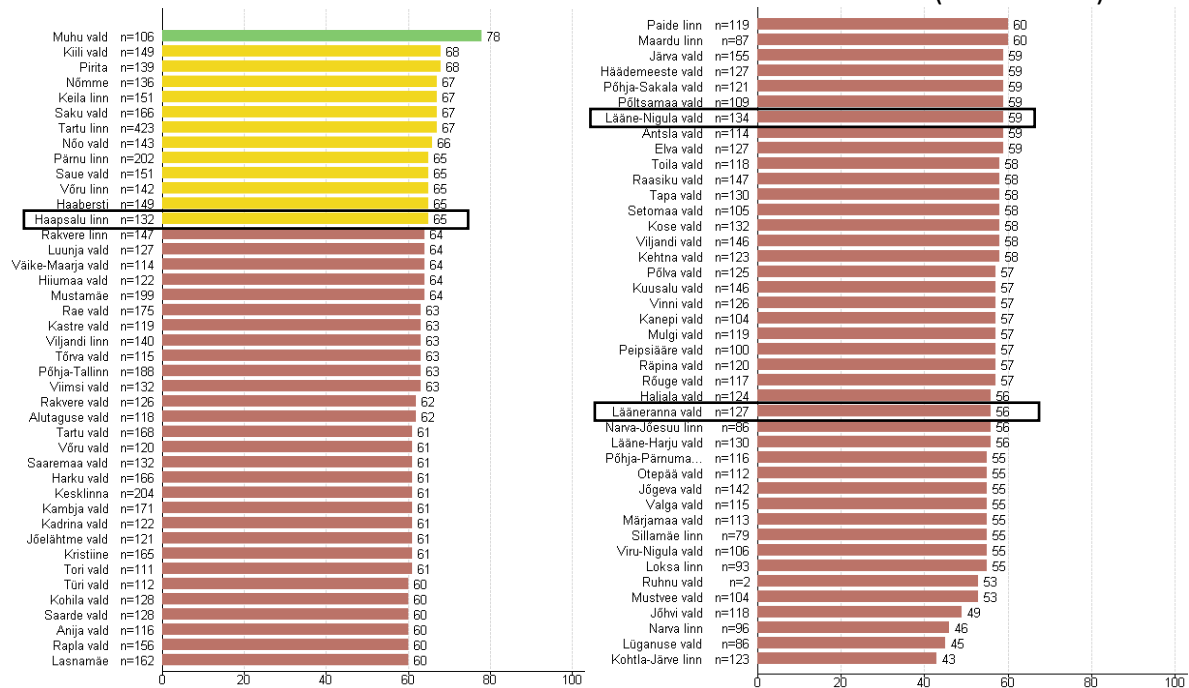
2020. aastal viidi läbi elukeskkonna ja teenustega rahulolu arvamusküsitlus¹⁸ (Statistikaamet), riiklik eesmärk on kohalike avalike teenuste ja elukeskkonnaga rahulolu uuringuid hakata läbi viima järjepidevalt. Tulemused saavad olema oluliseks suunajaks säästva arengu planeerimisel, poliitika kujundamisel ning elukeskkonna loomisel ja arendamisel. Rahulolu elukeskkonnaga aitab suunata ka mitmete organisatsioonide sh Kodukant Läänemaa tegevust.

¹⁷ <https://www.sm.ee/heaolu-arengukava-2023-2030#heaolu-arengukava-20>

¹⁸ <https://andmebaas.stat.ee/Index.aspx?lang=et&DataSetCode=KO11>

KKLM tegevuspiirkonna kohta on 2020. aasta uuringus kolme valla tulemused, uuringust jäi välja Vormsi vald, kuna vastuseid antud haldusüksusest koguti liiga vähe. Vastajaid oli Haapsalu linnast 132, Lääne-Nigula vallast 134 ning Lääneranna vallast 127.

Enim on oma elukeskkonnaga rahul Haapsalu linna elanikud (65 punkti 100-st). Lääne-Nigula elanikud andsid elukeskkonna koondindeksi 59 Lääneranna elanikud 56 (vt Joonis 22).

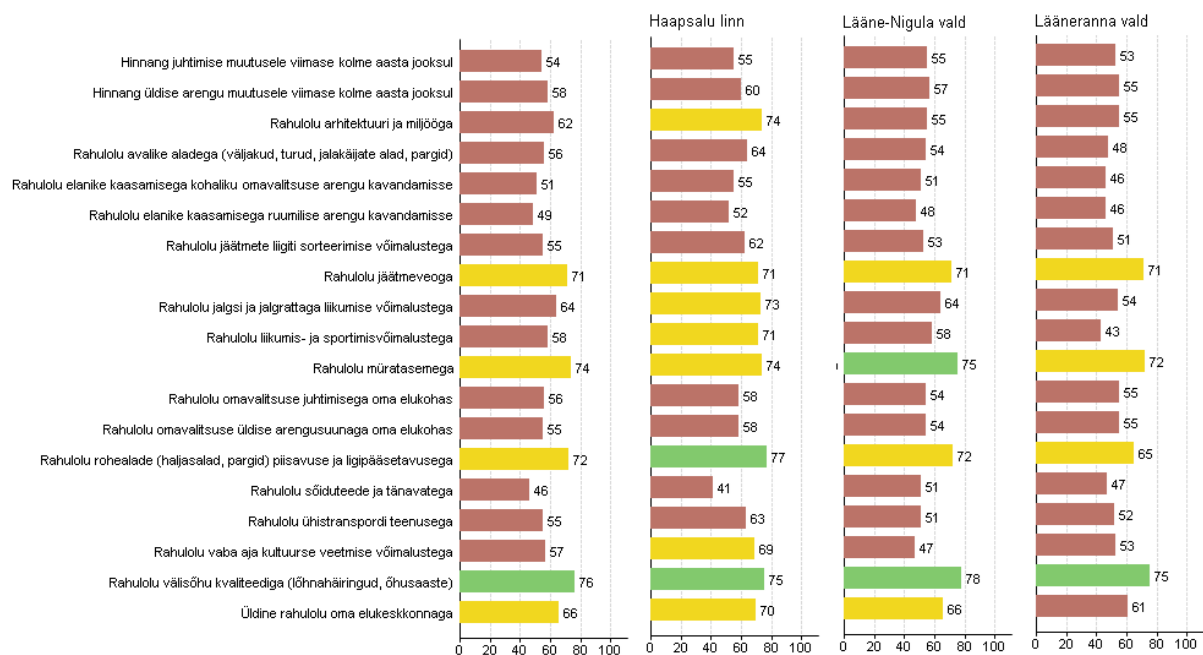


Joonis 22. Rahulolu elukeskkonnaga kohalikes omavalitsustes ja Tallinna linnaosades | 2021

KKLM tegevuspiirkonna elanikud on enim rahul oma elukoha välisõhu kvaliteediga ja müratasemega, mis on iseloomulik maapiirkonnale. Samuti on rahulolu kõrge rohealade (haljasalad, pargid) piisavuse ja ligipääsetavusega ning jäätmekäitlusega.

Madalalt hindasid kõikide tegevuspiirkonna elanikud sõiduteede ja tänavate olukorda ning KOV-de kaasamist ja juhtimist.

Lääne-Nigula valla elanikud on kõige madalamalt hinnanud rahulolu kultuursete vaba aja veetmise võimalustega (47 punkti). Lääneranna valla elanikud on kõige madalamalt hinnanud rahulolu liikumis- ja sportimis-võimalustega (43 punkti). Samas Haapsalu linna elanikud on nende mõlema valdkonnaga oluliselt rohkem rahul (vt Joonis 23).



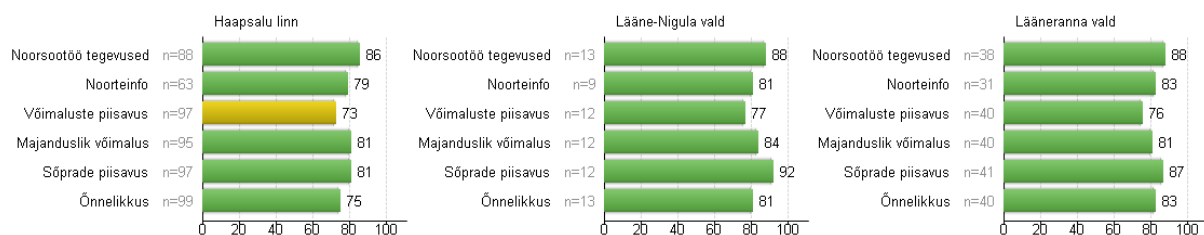
Joonis 23. Rahulolu elukeskkonnaga tegevuspiirkonna omavalitsustes | 2021

Noorsootöös osalevate noorte rahulolu noorsootööga hinnati 2020. aastal Haridus- ja Teadusministeeriumi tellimisel. Uuringu¹⁹ sihtrühmaks olid eri soost, elukoha ja koduse keelega 7-26 aastased noored, kes olid osalenud vähemalt ühes noorsootöö tegevuses. Noorsootöö tegevusteks olid uuringus toodud: huvitegevus, huviharidus, avatud noorsootöö (noortekeskuste ja –tubade tegevus), noortelaager, noortemalev, osalus- või esinduskogu, noorteühing või –ühendus, noorteprojekt.

KKLM tegevuspiirkonna omavalitsustest osales uuringus kokku 163 noort (Haapsalu linnast 103, Lääneranna vallast 42, Lääne-Nigula vallast 14, Vormsi vallast 4). Noored on piirkonnas pakutavate noorsootöö tegevustega väga rahul. Rahulolu on kõrgeim Lääne-Nigula ja Lääneranna vallas, kus hinnangud 100 punkti skaalal on vastavalt 88 ja 87 punkti. Haapsalus on uuringu kõikide küsimuste aritmeetiline keskmine tulemus 84 punkti vt Joonis 24).

Uuringust selgus, et noored tahaksid enda kodukohas veel teisteski huvipakkuvates vaba aja veetmise võimalustes osaleda. Võimaluste piisavust hinnati uuringus keskmiselt 69 punktile, KKLM tegevuspiirkonna noorte seas oli aga keskmine hinnang 73 punkti. Huvitav on asjaolu, et tihedama asustusega piirkonnas (Haapsalu linnas) on noored võimaluste piisavust hinnanud madalamalt võrreldes vähema rahvaarvuga ja hajaasustusega Lääne-Nigula ja Lääneranna piirkonnas.

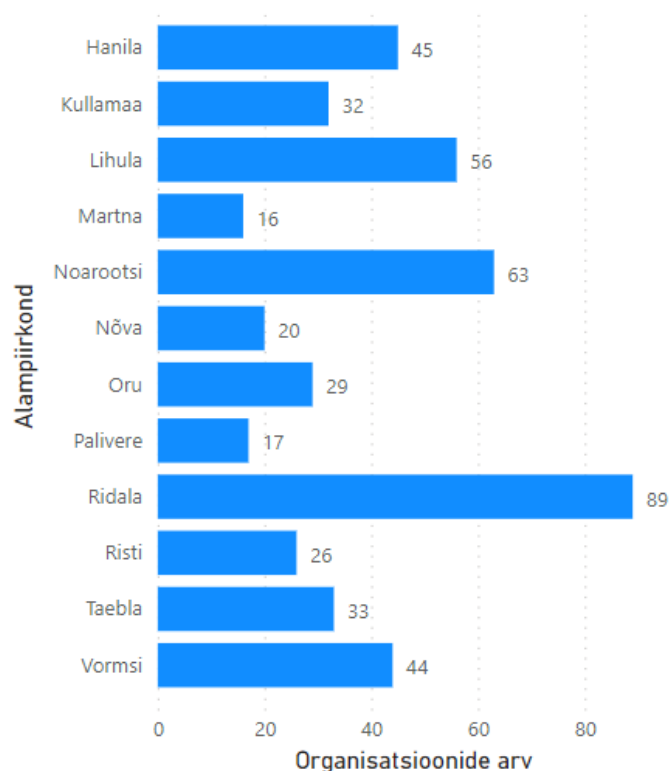
¹⁹ https://www.hm.ee/sites/default/files/noorsootoo_tegevuste_rahulolu_2020_lopparuanne.pdf



Joonis 24. Koondhinnangud noorsootööle KOV-de lõikes | 2020

2.4.4. Kodanikeühendused- ja aktiivsus

2023. aasta aprillikuu seisuga on tegevuspiirkonnas registreeritud 462 mittetulundusühingut ja 8 sihtasutust. Organisatsioonide jagunemine on toodud Joonis 25.



Joonis 25. Mittetulundusühingud ja sihtasutused alampiirkondades | 04.2023 (Allikas: E-äriregistri avaandmed)

Nendest MTÜ-dest ja SA-st on majandusaasta aruande esitanud 2020. aastal 360 organisatsiooni ja 2021. aastal 354 organisatsiooni.

Valimisse jäid järgnevad aktiivsed organisatsioonid:

- organisatsioonid, mis olid esitanud majandusaasta aruande 2020 või 2021 aastal **ja**
- tulud $\neq 0$ **ja** aruandeaasta tulem $\neq 0$ (võib öelda, et organisatsioonid, mille tulud kui ka aruandeaasta tulem olid 0 on vähemaktiivsed).

2021. aastal oli enim aktiivseid mittetulundusühinguid ja sihtasutusi arvuliselt Ridala, Noarootsi ja Lihula piirkondades. Organisatsioonide arv 100 elaniku kohta oli suurim Vormsil (6,06), Noarootsis (4,17) ja Nõval (3,64) (vt Tabel 12).

Tabel 12. Aktiivsed mittetulundusühingud ja sihtasutused alampiirkondades | 2020-2021
(Allikas: E-äriregistri avaandmed)

Aasta	2020				2021			
Alampiirkond	Aktiivsete organis. arv	Organis. arv 100 elaniku kohta	Tulud, kokku	Aruande-aasta tulem, kokku	Aktiivsete organis. arv	Organis. arv 100 elaniku kohta	Tulud, kokku	Aruande-aasta tulem, kokku
Hanila	33	2.42	361720	60151	28	2.09	449870	111290
Kullamaa	18	1.94	226953	18303	18	2.05	302935	73210
Lihula	38	1.77	394195	20868	35	1.66	385017	16095
Martna	12	1.62	306092	56225	13	1.72	768117	187155
Noarootsi	34	4.03	286159	-17712	35	4.17	334263	17350
Nõva	13	4.00	78870	19276	12	3.64	55119	972
Oru	20	2.10	127154	-43363	18	1.85	212330	27391
Palivere	10	1.18	22424	2133	12	1.49	25904	3916
Ridala	53	1.49	802790	-36888	53	1.47	1058215	35142
Risti	16	1.80	105584	-6496	15	1.71	136081	21895
Taebla	20	1.37	344229	91186	20	1.34	354701	32295
Vormsi	24	6.22	141891	22765	24	6.06	243856	41832

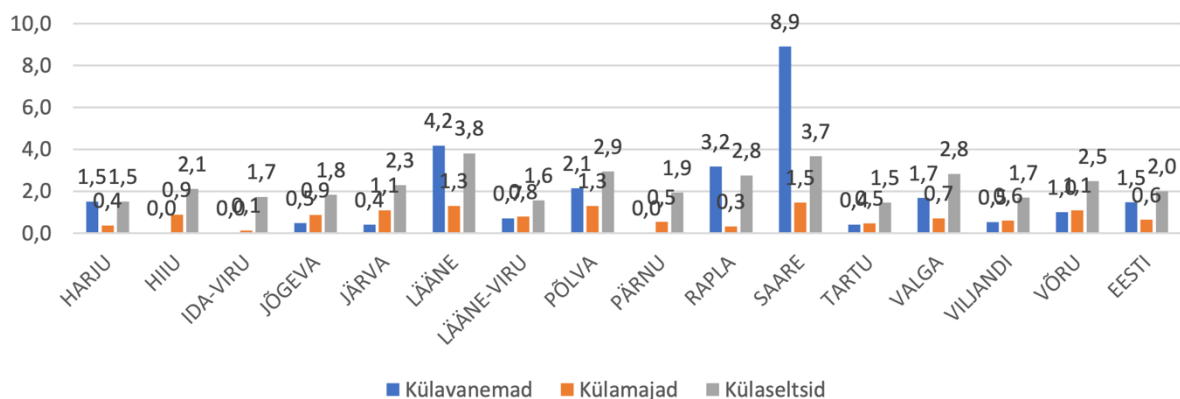
Külaliikumine

MTÜ Külaliikumine Kodukant viis 2020. aastal läbi külaliikumise ja külade tugisüsteemi kaardistuse²⁰. Võttes aluseks külade arvu on Eesti keskmisest külavanemaid proportsionaalselt rohkem Harju-, Saare, Rapla-, Lääne- ja Põlvamaal. Samas vaadates, kui palju on külavanemaid 1000 elaniku kohta, siis ületavad Eesti keskmise määra Saaremaa (8,9); Läänemaa (4,2), Raplamaa (3,2), Põlvamaa (2,1) ja Valgamaa (1,7).

Külaseltside poolt hallatavaid külamaju on proportsionaalselt külade arvu kohta kõige enam Põlva maakonnas. Taandades näitaja 1000 elaniku kohta, siis on parimate näitajatega Saaremaa (1,5), Põlvamaa ja Läänemaa (1,3). See näitaja peegeldab ühelt poolt küla seltside suutlikkust külamaja haldamise eest vastutust võtta ning teistel poolt omavalitsuste usaldust seltside vastu, kellele teenuse pakkumine on delegeeritud. Nimelt on valdav enamus külamaja hoonetes valla omandis.

Külaseltse on kõige tihedamalt Harjumaaal. Keskmiselt on igal teisel-kolmandal külal oma selts. Suhtes elanike arvu on kõige enam külaseltse 1000 elaniku kohta Läänemaal (3,8). Seltside rohkuselt elanike arvu suhtes on Eestis esimesel kohal Vormsi vald (vt Joonis 26).

²⁰ <https://kodukant.ee/wp-content/uploads/2020/11/Külaliikumise-ja-tugisüsteemi-kaardistus-2020.pdf>



Joonis 26. Külavanemad, -seltsid ja -majad 1000 elaniku kohta | 2020 (Allikas: Külaliikumise ja külade tugisüsteemi kaardistus)

Kaardistus hõlmas ka nelja tugisüsteemi komponendi olemasolu kohaliku omavalitsuse tasandil:

- kehtiv külavanema statuut
- külade temaatikaga (nõustamine, toetamine, koordineerimine jne) tegelev ametnik
- külade temaatikaga tegelev volikogu (või vallavalitsuse) alaline komisjon
- koostöökogu, kuhu on kaasatud külade esindajad

Kõik neli tugisüsteemi komponenti olid olemas Lääne-Nigula vallas, mitte ühtegi Lääneranna vallas. Haapsalu linnas on olemas 3 ja Vormsi vallas 2 komponenti.

3. Arenguvajadused ja -potentsiaal

Tegevuspiirkonna SWOT analüüs

Tegevuspiirkonna tugevused ja nõrkused võtab kokku SWOT-analüüs, mis on kompilatsioon mõju-uuringu, andmeanalüüsi, ideekorjeseminaridelt saadud sisendi ja küsitluste tulemustest.

Peatükk seletab lahti SWOT'i valikud ning võtab need kokku SWOT tabelis.

Tugevused

1. Loodusressursside rohkus
Meri, ranna-alad, väikesaared, tuntud kaitsealad, mets, pilliroog, muda, turvas, puit, kruus jne.
2. Traditsioonide ja kultuuripärandi rikkus
Rannarootslased, käsitöö pärand jne.
3. Soodne asukoht
Pealinna regiooni lähedus, sadamate ja trasside olemasolu
4. Kõrge kogukondlik aktiivsus ja kogukondliku turvalisuse tase
2020. aastal läbi viidud külaliikumise kaardistuse (Külaliikumine Kodukant) kohaselt on Läänemaal kõrgeim külaseltside ja külavanemate arvu suhe elanike arvu.
5. Elanike kõrge haridustase
Tegevuspiirkonnas on suur osakaal kõrgharitud inimesi – 16,6%. Võrreldes teiste maakondadega, on kõrgharitud osakaal Eestis viies olles madalam Harju, Tartu, Hiiu ja Saare maakondadest. Alampiirkondade lõikes on enim kõrgharitud inimesi elanikkonnast Nõval (24,4%), Vormsil (24%) ja Noarootsis (22,2%) Piirkonnas asuvad Haapsalu Kutsehariduskeskus ja TLÜ Haapsalu kolledž.
6. Tervislik elukeskkond ja elanike head tervisnäitajad
Rahuolu indeks õhukvaliteedi ja müra vähesuse osas kõrge näitajaga. Nii naiste kui ka meeste tervena elada jäänud aastad Läänemaal Eesti keskmisest kõrgemad, meestel 1,5 aastat, naistel koguni 6,2 aastat. Ka tervise enesehinnang on 5% Eesti keskmisest kõrgem.
7. Ettevõtlusaktiivsuse tõusutrend
Uute registreeritud ettevõtete arv tegevuspiirkonnas on tõuseva trendiga, mis näitab et KKLM tegevuspiirkond on atraktiivne koht uute ettevõtete loomisel.

Nõrkused

1. Töökohtade arvu väheus osades alampiirkondades, mis tingib töörännet.
2021. aastal oli aktiivsete mikro- ja väikeettevõtete poolt loodud töökohti 100 elaniku kohta enim Palivere (21,41), Ridala (16,18), Lihula (15,8) ja Kullamaa (15) piirkonnas, vähim Risti (6,38) ja Taebla (9,21) piirkonnas.
2. Enamus naabermaakondadega võrreldes madalam palgatase.
2021. aastal oli keskmine brutotulu tegevuspiirkonnas 1285€. Võrreldes naabermaakondadega, on Lääne maakonna palgatase madalam Harju, Hiiu, Rapla ja Saare maakondadest. Kõrgem aga Pärnu maakonna elanike brutotulust. Kõrgem palk

meelitab tööelised teistesse maakondadesse, tuues endaga kaasa tööelise elanikkonna arvu ja ettevõtluse vähenemise ja üldise piirkonna arengu pidurdumise.

3. Majutusasutuste täituvuse langustrend ning, hooajalisus nii elanike kui ka külastajate arvus

Lääne maakonna ööbimiste arv saavutas maksimumi 2017. aastal (196 257). 2021. aastal oli see aga 112 228 ehk kogu perioodi madalaim. Alates 2017. aastast on oluliselt langenud ka Läänemaa majutuskohtade täituvus – 2017 (39%), 2018 (37%), 2019 (36%), 2020 (23%) ja 2021 (25%).

Rahvastikuregistri andmetel on ligikaudu 29,9% Lääne maakonna elamutest tühjad, elektri tarbimise põhjal aga hinnanguliselt 11,1%. Sellise erisuse põhjuseks on asjaolu, et paljud piirkonna elanikud on sissekirjutatud teistesse omavalitsustesse ning kasutavad elamuid hooajati.

4. Osaliselt madal rahulolu avalikus ruumis paiknevate liikumis- ja sportimisvõimalustega ning kultuurse vaba aja veetmise võimalustega

Rahulolu avalikus ruumis paiknevate liikumis- ja sportimisvõimalustega Haapsalu linnas 64, Lääne-Nigula vallas 54 ja Lääneranna vallas 48 punkti 100-st. Rahulolu kultuurse vaba aja veetmise võimalustega Haapsalu linnas 69, Lääne-Nigula vallas 47 ja Lääneranna vallas 53 punkti.

5. Kohati infrastruktuuri madal kvaliteet, ühistranspordi ebarahuldav tase

Rahulolu teedevõrguga keskmiselt 41-51 punkti 100-st. Rahulolu ühistranspordiga Lääne-Nigula ja Lääneranna vallas vastavalt 53 ja 52 punkti. Maapiirkondi iseloomustab halb internetiühendus ja kiire interneti puudumine, samuti on probleemiks vähene pääs merele.

6. Hajaasustusest tingitud kehv ligipääs teenustele ja võimalustele

Hajaasustus tingib olukorra, kus teenuse pakkumine pole turutõrke tõttu võimalik või otstarbekas ning selle tarbimiseks tuleb elanikel sõita kaugemale.

7. Arengukoostöö killustatus ja elanike madal kaasatus kohalikes omavalitsuses.

Elanike ja organisatsioonide vahel on ebapiisav koostöö ja killustatus. Rahulolu indeksi kohaselt on elanike rahulolu kaasamisega madal (46-55 punkti 100-st).

8. Sotsiaalteenuste ebapiisav kättesaadavus seoses eakate osakaalu suurenemisega. Omastehoolajate ebarahuldavalt suur koormus.

Hooldusvajadusega inimeste arv Eestis kasvab, mis on tingitud nii elanikkonna vananemisest kui tegevuspiirangute sagenemisest ka noorte ja keskealiste seas. Läänemaal tegeleb 12% ja Pärnumaal 13% vähemalt 16-aastastest inimestest hooldamisega (Eestis keskmiselt 15%). Oma lähedasi hooldavate inimeste koormus on ebarahuldavalt suur – 38% hooldajate hinnangul on abistamine/hooldamine mõjutanud tema tööelu või õpinguid, 46% hooldajatest tunnetas viimase 12 kuu jooksul oma tervise halvenemist.

9. Eakate vähene sotsiaalne aktiivsus

Võrreldes Euroopa eakaaslastega on vanemaealised ühiskonda oluliselt vähem kaasatud, samuti osalevad nad vähem vabatahtlikus tegevuses ja poliitikas ning tegelevad vähem hobidega. Vanemaealised on võrreldes ülejäänud elanikkonnaga suuremas vaesusriskis - üksi elavate 65-aastaste ja vanemate vanusegrupis koges 2021. aastal suhtelist vaesust 81,7% elanikest.

Võimalused

1. Perede kõrgenenud huvi maapiirkonda kolimise vastu

Piirkonna rändeiive on olnud perioodil 2015-2021 positiivne 263 inimese võrra. Tulijate profiil on hea haridusega lastega pered või maksujõulised keskealised pered. Positiivne märk on, et elanike arv kasvab Haapsalu maantee äärsetes piirkondades.

2. Tehnoloogia võimaluste areng

Strateegiaga „Eesti 2035“ on seatud eesmärgiks, et Eesti majandus on uuendusmeelne ja teadmispõhine, kasutades uusi tehnoloogiaid ja ärimudeleid ning paindlikke töövorme. Loodud on soodsad tingimused ettevõtluse teadus- ja arendustegevuseks ning innovatsiooniks, teadlased ja ettevõtted teevad omavahel koostööd.

3. Eestlaste puhkamiseelistused kattuvad piirkonna turismiprofiiliga (loodusturism, rannapuhkus, toiduturism, kultuuriturism).

2021. aastal läbi viidud uuringu kohaselt planeerivad 80% eestlastest mõnda sisereisi aasta jooksul. Kõige olulisemate tegevustena töid vastajad lisaks sugulaste ja tuttavate külastusele välja looduses jalutamist ja jalgsi matkamist, puhkust suvilas või maakodus, puhkust rannas, restorani külastamist ja ajaloo või kultuuriga seotud vaatamisväärtuste külastamist. KKL M tegevuspiirkonnas on siseturistile neid tegevusi ja võimalusi pakkuda.

4. Rohepöördega avanevad võimalused ja keskkonnateadlikkuse tõus.

Strateegiaga „Eesti 2035“ on seatud eesmärgiks olla aastaks 2050 konkurentsivõimeline, teadmispõhise ühiskonna ja majandusega kliimaneutraalne riik. Eesti on koht, kus on tagatud kvaliteetne ja liigirikas elukeskkond ning valmisolek ja võime kliimamuutuste põhjustatud ebasoodsaid mõjusid vähendada, positiivseid mõjusid aga parimal viisil ära kasutada.

Ohud

1. Piirkonna rahva arvu pöördumine vähenemise trendi

Piirkonna rändeiive on olnud perioodil 2015-2021 positiivne 263 inimese võrra. Negatiivsest loomulikust iibest tulenevalt on piirkonna elanike arv vähenenud perioodil 2014-2022 99 elaniku võrra.

2. Kriisidest juhtuv majanduskasvu pidurdumine ja langus

Valmis tuleb olla tervise, sõjaliseks, energia, majanduse, kliimaga seotud kriisideks, mis võivad mõjutada omavalitsuste tulubaasi ja investeerimisvõimekust. Töötuse määr on alates 2020 aastast tõusnud tegevuspiirkonnas 2,2%, Eestis 2,3%.

3. Piirkonna jaoks ebasoodne regionaalpoliitika

Piirkonna jaoks ebasoodne regionaalpoliitika, mis soosib tõmbekeskuste arengut ning teenuste koondumist suurematesse keskustesse, tekitades nii ebakindlust tegevuspiirkonnas elamise ja ettevõtlusega tegelemise osas.

4. Eurorahade rakendamise projektipõhisus ei taga jätkusuutlikkust

Eurorahade positiivsete mõjude kõrval võib tekkida ka negatiivseid tagajärgi nagu väikese mõju ja jätkusuutlikkusega üksikprojektidele keskendumine.

Tabel 13. SWOT koondtabel

Tugevused	Nõrkused
<ol style="list-style-type: none"> 1. Loodusressursside rohkus. 2. Traditsioonide ja kultuuripärandi rikkus. 3. Soodne asukoht 4. Kõrge kogukondlik aktiivsus ja kogukondliku turvalisuse tase 5. Elanike kõrge haridustase ja tugevate haridusasutuste olemasolu 6. Tervislik elukeskkond ja elanike head tervisinäitajad 7. Ettevõtlusaktiivsuse tõusutrend 	<ol style="list-style-type: none"> 1. Töökohtade arvu vähesus osades alampiirkondades, mis tingib töörännet. 2. Enamus naabermaakondadega võrreldes madalam palgatase. 3. Majutasutuste täituvuse langustrend, hooajalisus nii elanike kui ka külastajate arvus 4. Osaliselt madal rahulolu avalikus ruumis paiknevate liikumis- ja sportimisvõimalustega ning kultuurise vaba aja veetmise võimalustega 5. Kohati infrastruktuuri madal kvaliteet, ühistranspordi ebarahuldav tase 6. Hajaasustusest tingitud kehv ligipääs teenustele ja võimalustele 7. Arengukoostöö killustatus ja elanike madal kaasatus kohalikes omavalitsuses. 8. Sotsiaalteenuste ebapiisav kättesaadavus seoses eakate osakaalu suurenemisega. Omastehooldajate ebaproportsionaalselt suur koormus. 9. Eakate vähene sotsiaalne aktiivsus
Võimalused	Ohud
<ol style="list-style-type: none"> 1. Perede kõrgenenud huvi maapiirkonda kolimise vastu 2. Tehnoloogia võimaluste areng 3. Eestlaste puhkamiseelistused kattuvad piirkonna turismiprofiiliga (loodusturism, rannapuhkus, toiduturism, kultuuriturism). 4. Rohepöördega avanevad võimalused ja keskkonnateadlikkuse tõus. 	<ol style="list-style-type: none"> 1. Piirkonna rahva arvu pöördumine vähenemise trendi 2. Kriisidest johtuv majanduskasvu pidurdumine ja langus 3. Piirkonna jaoks ebasoodne regionaalpoliitika 4. Eurorahade rakendamise projektipõhisus ei taga jätkusuutlikkust

Arenguvajadused

KKLMI strateegia koostamise raames teostatud tegevuspiirkonna analüüsist tulenevalt on peamised piirkonna väljakutsed järgmised:

1. Piirkonna rahvaarv väheneb, vanusstruktuur on ebasoodne ning surve tööelisele elanikkonnale kasvab. Väljakutseks on **olemasoleva elanikkonna säilitamine**, piirkonnast pärit inimeste naasmine ning uute elanike lisandumine piirkonda. Võtmeküsimuseks on piirkonna elanike ja külastajate jaoks oluliste **teenuste aastaringse kättesaadavuse tagamine**.

2. Majanduslikult aktiivsete ettevõtete arv on piirkonnas järjepidevalt kasvanud, kuid piirkonna palgatase on võrreldes naabermaakondadega madal. Seega on väljakutseks lisaks uute töökohtade loomise ja olemasolevate säilitamise **palgataseme tõstmine ning lisandväärtuse suurendamine ettevõtluses.**
3. Piirkonnal on potentsiaali mikroettevõtluse arendamisel, eelkõige **ressursimajanduses**, mille võimalused on täna suuresti kasutamata.
4. Piirkonna kodanikuliikumine on aktiivne, tegevuseks vajalikud hooned- ruumid on enamasti olemas. Peamiseks väljakutseks on **organisatsioonide isemajandamisvõimekuse kasvatamine.**
5. Piirkonna eakate osakaal rahvastikust on kõrge ning piirkonnas napib sotsiaalvaldkonna spetsialiste. Eesmärgiks on **ennetada sotsiaalsete riskirühmade tõrjutust ning vaimse ja füüsilise tervise kadu.** Selleks tuleb tõsta riskirühmade kaasatust ning pakkuda neile vajaduspõhiseid lahendusi ja teenuseid. Tähelepanu tuleks pöörata hooldajate abivajaduste (õigeaegsele) tuvastamisele ning hooldajate nõustamisele/toetamisele.

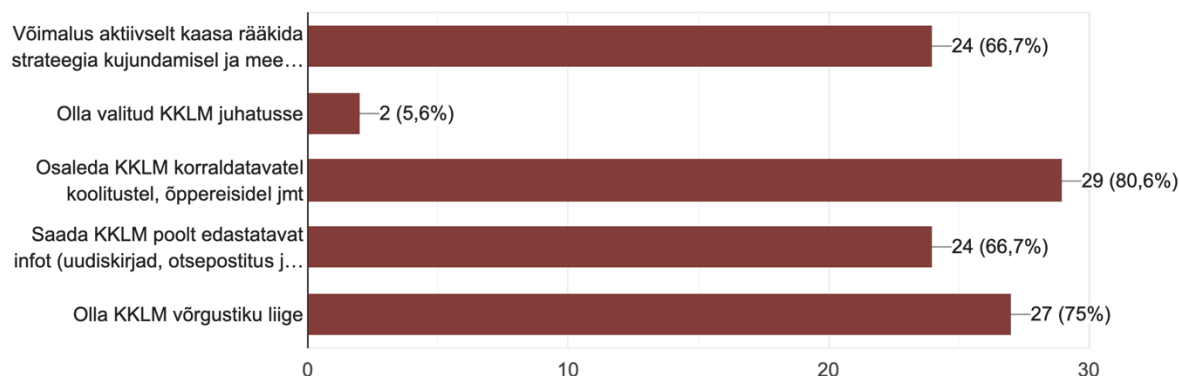
Lisa 1. KKLM liikmete küsitluse kokkuvõte

Läbiviimise periood: 23.-30.01.2023

Vastanuid: 36

Mis motiveerib Sind olema Kodukant Läänema liige?

36 vastust

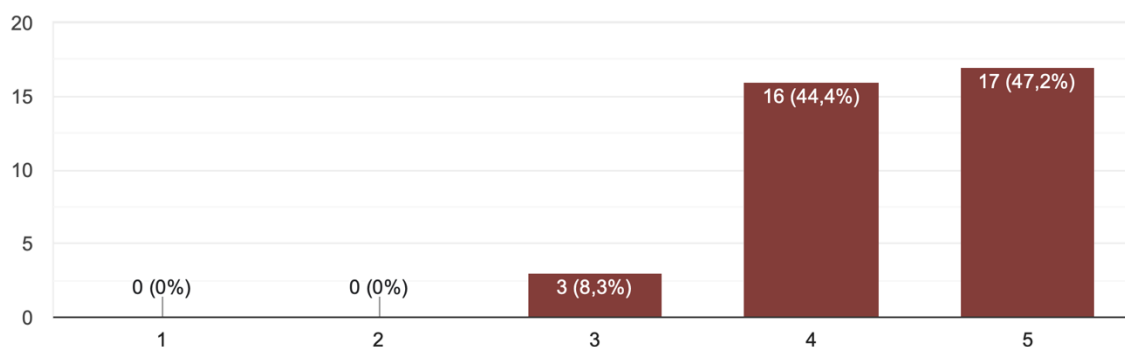


Kommentaariid:

- Enne, kui juhatuse liikmeks sain, oli motivatsiooniks, et sain KKLMi kaudu infot ja võimaluse osaleda mingitel õppereisidel (mida ma aga kahjuks ei kasutanud). Olles juhatuse liige, püüan osaleda mingitel õppereisidel, tutvuda teiste Eesti analoogsete liikumistega.
- Oluline on kuuluvustunne, informeeritus, arenguga kaasaskäimine, ühistegevus, moraalne tugi
- Kahjuks ei ole saanud viimase aja reisidel osaleda, kuna ajad satuvad täpselt minu töögraafikule
- Saada infot parimatest praktikatest ja õppida kuidas maaelu paremaks muuta

Palun hinda, kui rahul oled Kodukant Läänemaa seniste liikmetele suunatud tegevustega.

36 vastust



* Rahulolu KKLM seniste liikmetele suunatud tegevustega keskmine hinne 4,39 (Skaalal 5-1)

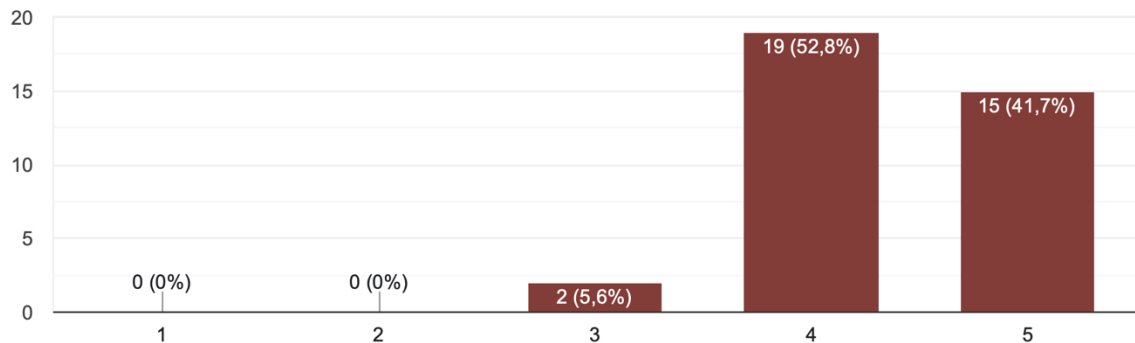
Kommentaariid:

- Tavaliikmena on mulle erienvaid võimalusi pakutud, pigem ei ole ise aega leidnud osalemiseks.
- Tegevmeeskond on kompetentne ja tubli, juhatuse annab väga asjalikke suuniseid.
- Tööd tehakse pühendunult. Ärge ära väsi!

- Rahulolematust tekitab vaid see, et koosoleku toimuvad päevasel ajal ning kellaajast kellaajani tööl käival inimesel on keeruline neil osaleda.
- Olen rahul, teete head tööd
- Kõige olulisem on tunne, et saad alati oma keerulistele küsimustele vastuse või nõuande
- Tunnen, et olen kaasatud ja hästi informeeritud.

Palun hinda, kui rahul oled Kodukant Läänemaa tegevustega LEADER meetme ja muu koostöö rakendamisel.

36 vastust



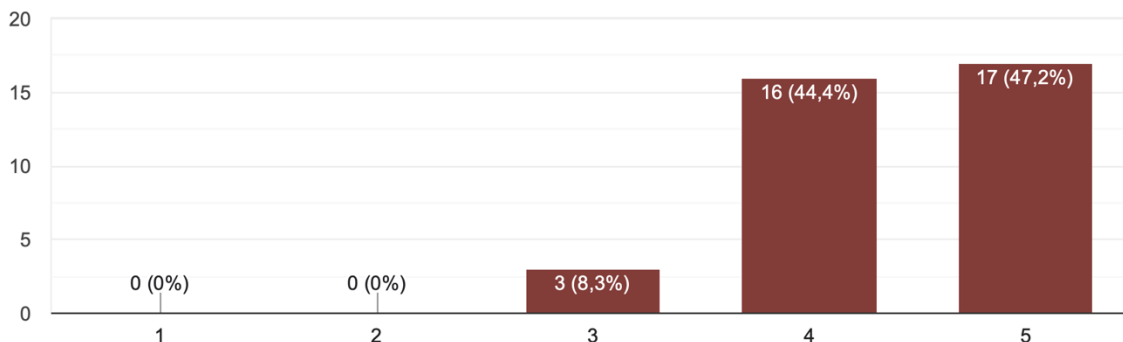
*Rahulolu KKLM tegevustega LEADER meetme ja muu koostöö rakendamisel keskmine hinne 4,36 (Skaalal 5-1)

Kommentaariid:

- Ei ole millegi üle viriseda. Kui ise ei tee, siis mis õigusega ma teiste kallal näägutan, ma eeldan alati, et inimesed teevad oma tööd südamega ja parimat andes.
- Ettevõtete, erinevate ekspertide ja huvigruppide kaasamine on minu meelest väga hea. Koostöö Läänemaa katusorganisatsioonidega, omavalitsustega jm on paranenud, loodan, et tiheneb veelgi.
- Hindamiskomisjon peaks koosnema mitte KKLM liikmetest ja piirkonna inimestest vaid 101% sõltumatutest isikutest.
- Iga projektiga on oma eripärad ja nüansid, mida saab koostöös KKLM-ga lahendusi leida.

Palun hinda, kui rahul oled Kodukant Läänemaa senise kommunikatsiooniga.

36 vastust



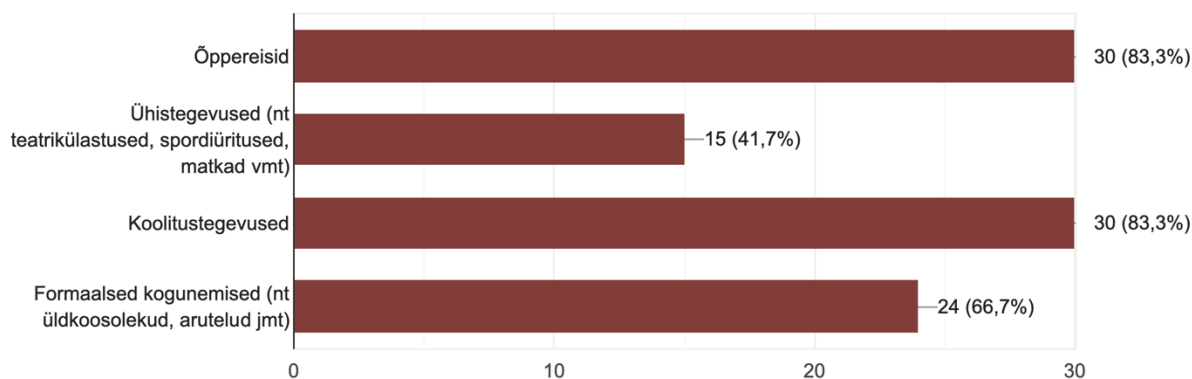
*Rahulolu KKLM senise kommunikatsiooniga 4,39 (Skaalal 5-1)

Kommentaariid:

- Kui ma ise ei teaks, siis mõnikord võivad meetme voorude kuulutused kahe silma vahele jääda.
- Kuukiri, Facebook, koduleht, emailid, telefonikõned - töötab
- Oluline on, et kommunikatsioon on kiire ja saab teema lahendamisega edasi liikuda ning ei pea päevade viisi vastust ootama

Millised võiksid olla Kodukant Läänemaa tegevused liikmeskonna suunal järgnevatel aastatel?

36 vastust

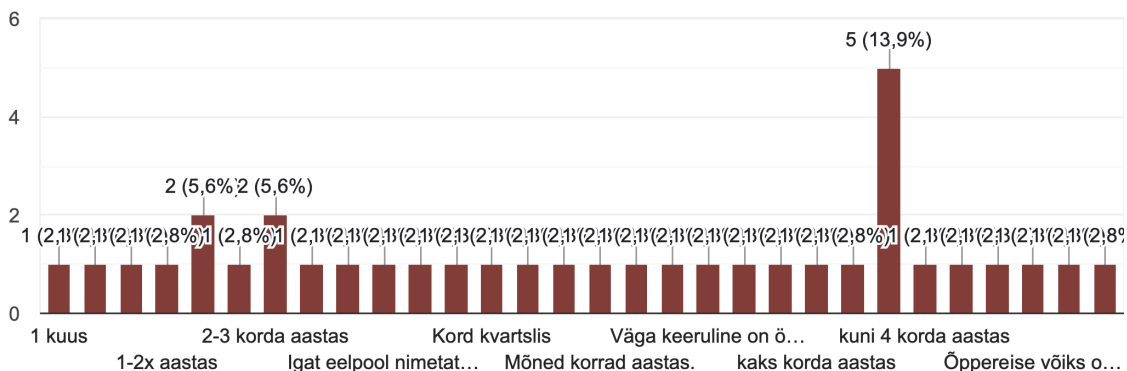


Kommentaariid:

- Ühisüritustest piisab kui on 1 aastas (minu jaoks), teatris käin sõpradega, matkal mehega. No ei mahu KKLM sinna :(.
- Häkatonide korraldamine ja seal kogutud ideede eestvedamine. Mitte et KKLM teostaks, vaid pigem määraks vastutaja ja kontrolliks tulemust. Läbiviijateks saaksid olla kogukondade aktivistid.
- Teiste KKLM liikmete külastused, kogemuste vahetused.
- Tutvumine naabermaakondade LEADER kogemustega projektide või tegevuste rakendamisel

Kui tihti võiksid toimuda eelistatud tegevused?

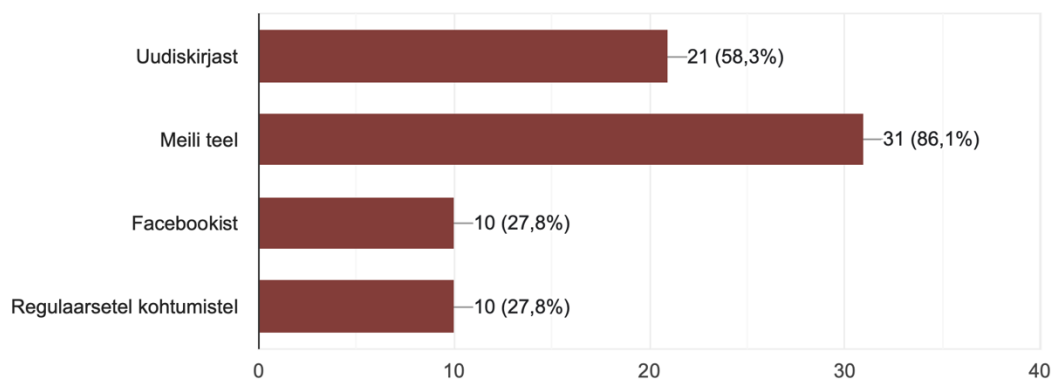
36 vastust



*Kõige populaarsem vastus - 1x kvartalis

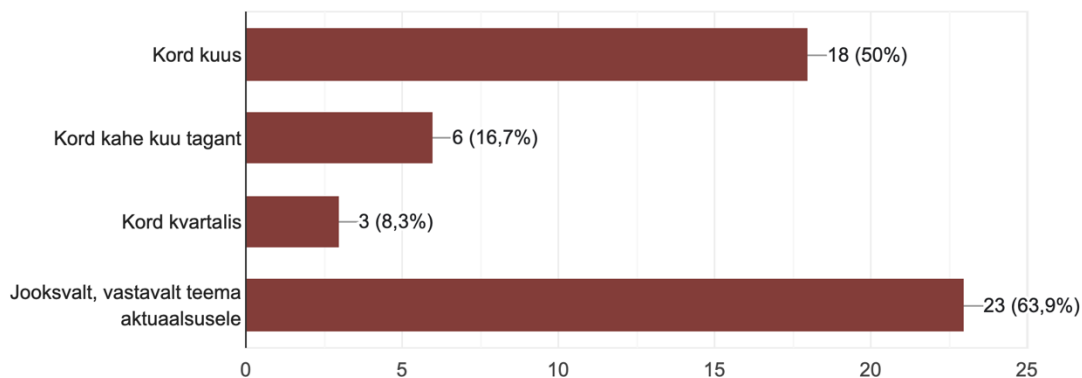
Millisel viisil eelistad saada infot Kodukant Läänemaa tegevuste kohta?

36 vastust



Kui sagedasti sooviksid infot?

36 vastust



Kommentaariid:

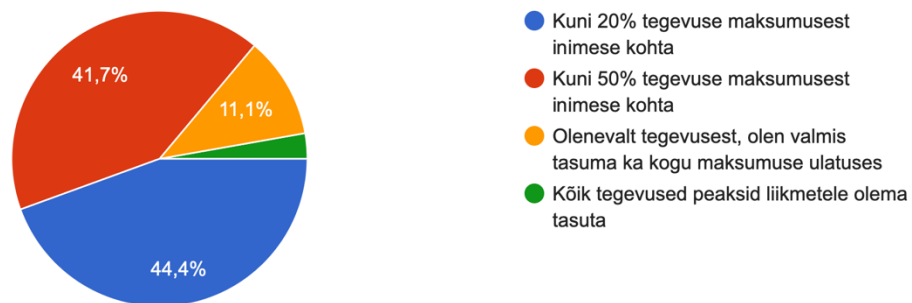
- Arvan, et KKLK üheks eesmärgiks on kogukondade ja külade sidusus. Oleks tore kui näiteks keegi Läänemaa küla või endine vald vmt. kutsub teisi kogukondade aktiviste külla ja saab kogeda, mis kuskil asjalikku ja toredat toimub, et mõõtu võtta ja innustust saada. Aktiivne kogemuste vahetamine kogukondade vahel. Nt. talgud,

külapäevad, spordipäevad, turupäevad vmt. KKLM kui erapooletu katusorganisatsioon aitaks ka lõhenenud kogukondi ühiste ettevõtmiste kaudu paraneda. Selline kogemus olemas KKLM kaudu.

- Viimane tunnustamise gala-õhtusöök oli super hästi korraldatud ning pakkus elamusi silmale, kõrvale ja maitsemeeltele. Tänu korraldamast ja edaspidigi sooviks sarnaseid kohalikke väärtusi/maitseid tutvustavaid-tunnustavaid üritusi!
- Soovin nõuandeid, rahastuse võimalike allikate kohta, vastavalt vajadustele.

Kui suur võiks olla KKLM liikmete omaosalus õppereisidel, koolitustel jm ühistegevuste puhul?

36 vastust



Palun esita ettepanekuid, kui suur ja mille alusel võiks olla määratud KKLM liikmemaks? (nt vastavalt organisatsiooni liigile)

*Kõige rohkem pakutud 50.- aastas Samuti, et erinevatel organisatsioonidel erinev summa (KOV, ettevõtted, vabaühendused), KOVil elanike arvu alusel.

Kommentaariid:

- 50
- Oleme kehtivaga rahul
- 50 EUR. Samas võiks olla ka selge, mida selle eest nõ "vastu" saab. Niisama kuulumine mingisse organisatsiooni ei ole just eriti atraktiivne.
- kuni 50
- Mitte rohkem 50 eurot aasta.
- Ma ei oska vastata
- 60
- Omaosalus peaks olema. Kui suur, on raske öelda, oleneb sisust ja tegevusest. Ma kindlasti ei saa alati 100% ise tasuda nt välisreisi puhul hakkab kaaluma sisu ja materiaalse väljamineku suhte üle. Samas mõne kohapealse koolituse osalus võib olla suurem.
- 50,00 eurot
- Praegune liikmemaksu suurus paras. Arvan, et liikmemaks pigem kõigile võrdne.
- Pigem sümboolne, kõigile sama suur
- KOV -500; EV - 100; MTÜ - 35
- Kõik ettevõtjad, mtü-d - ühesugune summa, KOV-l vastavalt elanike arvule.
*Liikmemaksu summa võiks praegusest olla mõnevõrra suurem.

- praegune liikmemaks on sobiv
- Majandusaasta aruande käibe ja või kasumi alusel.
- Kindel maks.
- Praegusega rahul
- Ei oska hetkel midagi lisada
- Kolmas sektor odavam, ettevõtetel kallim
- Liikmemaks peaks olema piisavalt suur, et sellel on Kodukant Läänemaa tegevusele mõju. Aga samas mitte liialt suur, sest ei tohi saada kellelegi piiranguks liikmena osalemisel. Mõistlik on kehtestada eraldi liikmemaksumäärad lähtuvalt liikme juriidilisest kehast.
- võiks jääda samaks
- ei oska öelda
- Nii nagu praegu
- hetkel ok
- MTÜ 75 eur, äriettevõtte ja omavalitsus 150 eur
- Praegusest liikmemaksust olen nõus ka rohkem maksma. N. 50 eurot
- Ühingud, sihtasutused 40,00 €/aastas.
- 15, liikmepõhine
- Omavalitsustelt vastavalt elanike arvule ja ülejäänud võrdselt.
- ühesuurune kõigil
- KOV vastavalt liikmete arvule, teistel kindlasummaline
- KOV vastavalt elanike arvule, teisel fikseeritud.
- Suurust ei oska pakkuda. Aga võiks olla jah vastavalt organisatsiooni liigile.
- Ei oska öelda, eks see sõltub ka KKL M vajadustest ning tegevusplaanidest.